

# SUSTENTABILIDADE

RELATÓRIO

2022



GRUPO BEL

## SOBRE O RELATÓRIO

GRI 2-1, 2-2, 2-3, 2-5

*Em 2023, publicamos o nosso terceiro Relatório de Sustentabilidade. A divulgação desta informação é parte integrante do nosso caminho para a sustentabilidade, permitindo-nos refletir sobre as medidas e ações implementadas nos últimos anos.*

Considerando a relevância da divulgação da informação de sustentabilidade e a crescente importância deste tema para o Grupo e respetivos *stakeholders*, publicamos em 2023 o terceiro Relatório de Sustentabilidade do Grupo BEL. A divulgação desta informação é parte integrante do caminho que propomos para a sustentabilidade, permitindo-nos refletir sobre as medidas e ações implementadas nos últimos anos para mitigarmos os nossos impactes, identificando oportunidades de melhoria do desempenho do Grupo em matéria ambiental, social e de *governance*.

Este relatório foi elaborado de acordo com as normas da *Global Reporting Initiative* (GRI *Standards*). A respetiva estrutura e conteúdos teve por base a revisão da materialidade que efetuámos em 2022. Neste documento apresentamos a forma como abordamos a sustentabilidade, como é integrada

no negócio, promovendo a transparência face ao nosso desempenho ESG — *Environmental, Social and Governance* — reforçando também o compromisso que assumimos para com os temas de sustentabilidade mais relevantes para o Grupo e para os nossos principais *stakeholders*.

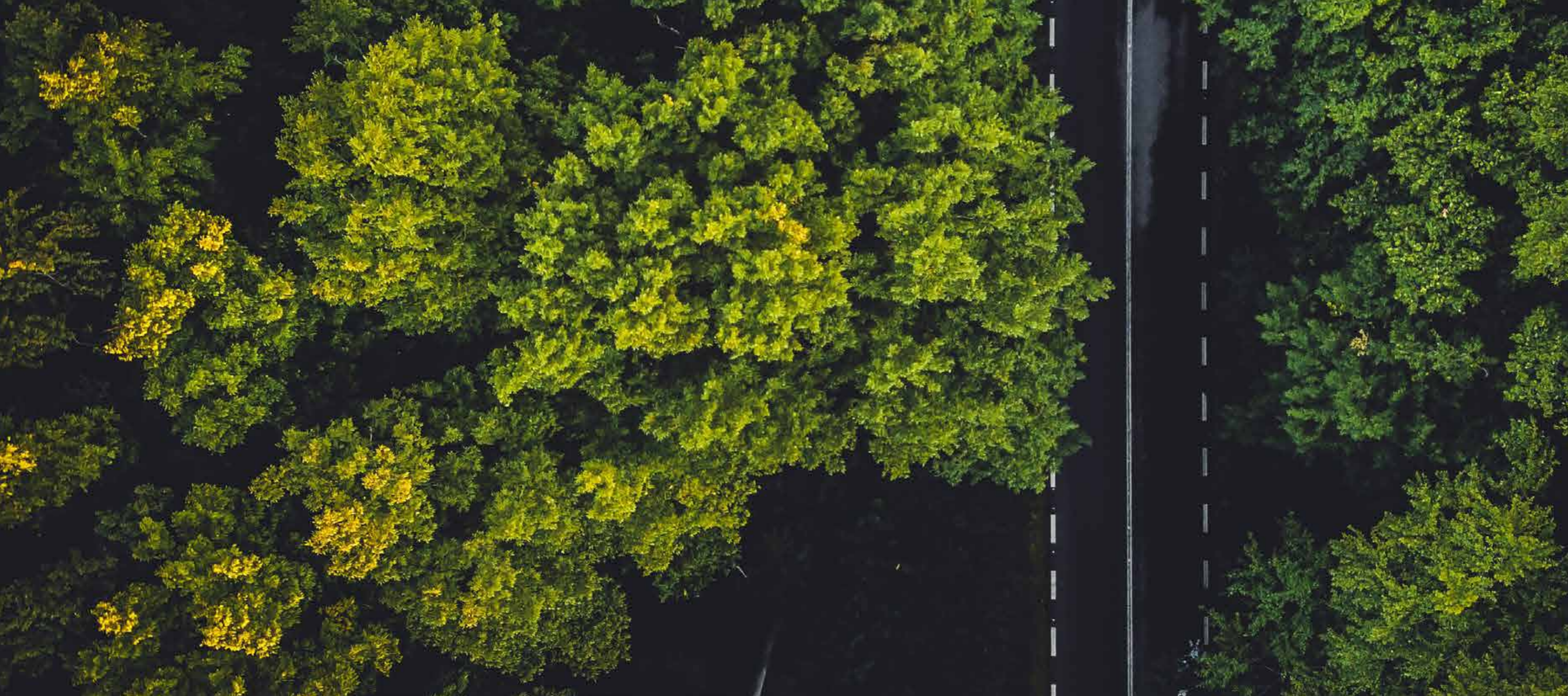
O Relatório de Sustentabilidade 2022 do Grupo BEL, S.A. (adiante designado por Grupo BEL) abrange as empresas listadas no Anexo 5.1, nomeadamente as empresas com atividade em 2022, e sobre as quais detemos a maioria do capital e o controlo operacional. O Relatório, com periodicidade anual, compreende o período entre 1 de janeiro e 31 de dezembro de 2022 e tem uma periodicidade anual.

Esta divulgação foi verificada externamente pela empresa PKF & Associados, SROC, Lda, para um nível de garantia limitada de fiabilidade, cujo relatório poderá ser consultado em anexo (Anexo 5.7). O documento encontra-se disponível em [www.grupobel.pt](http://www.grupobel.pt), podendo qualquer esclarecimento ou sugestão ser encaminhado para a *Head of Sustainability* do Grupo BEL, Raquel Santos, através do contacto [raquelsantos@grupobel.pt](mailto:raquelsantos@grupobel.pt).

# ÍNDICE

- 1 **INTRODUÇÃO**  
Mensagem do Presidente  
O ano de 2022
- 2 **GRUPO BEL**  
O ADN do Grupo BEL  
O Negócio  
A nossa cadeia de valor  
Modelo de *governance*
- 3 **COMO ABORDAMOS A SUSTENTABILIDADE**  
Materialidade  
Visão para a Sustentabilidade e Objetivos de Desenvolvimento Sustentável
- 4 **COMO TRABALHAMOS A SUSTENTABILIDADE**  
Nas nossas operações  
Investindo nas pessoas  
Atuando de forma responsável
- 5 **ANEXOS**





# 01

## INTRODUÇÃO

Mensagem do Presidente  
O ano de 2022

## 1.1 | MENSAGEM DO PRESIDENTE

GRI 2-22



Marco Galinha, Fundador e Presidente do Conselho de Administração do Grupo BEL

### O CAMINHO DA SUSTENTABILIDADE

Este é o terceiro relatório de sustentabilidade do Grupo BEL, um documento que demonstra o nosso empenho e compromisso para com uma estratégia empresarial inovadora e inclusiva, assente num empreendedorismo socialmente responsável, em harmonia com a comunidade e focada em gerar e acrescentar valor social.

Continuamos a desenvolver a nossa atividade percorrendo um caminho alinhado com o cumprimento dos Objetivos de Desenvolvimento Sustentável (ODS), num esforço permanente de contribuir para a Agenda 2030 das Nações Unidas.

O ano de 2022 representou uma corrida de 100 metros feita em *sprint* naquela que é a maratona da Sustentabilidade neste Grupo.

Com a formalização da Comissão ESG e a concretização de parcerias com *stakeholders* fundamentais nesta matéria, definimos eixos prioritários, construímos um plano de ação e delineamos um percurso para responder aos principais desafios da nossa empresa.

Reconhecemos que as nossas operações de logística e distribuição têm um forte impacto no ambiente e, por isso, a redução do nível das emissões geradas foi o primeiro passo que demos na linha da partida. Ao longo deste caminho queremos ser mais ecológicos em todas as vertentes, mais circulares, queremos promover a descarbonização nas nossas operações e no ponto ótimo ser neutros em carbono. Temos feito um percurso muito positivo neste sentido, designadamente ao nível da eletrificação da nossa frota, na redução do consumo de eletricidade e no aumento da produção de energia renovável.

Sabemos também que a diversidade de áreas de negócio constitui não só uma oportunidade para as nossas Pessoas, mas também um desafio para a governação e por isso dedicamos recursos a definir novas medidas de gestão que apostam na valorização profissional e na criação de uma cultura de empresa.

Estamos certos de que, qualquer que seja o caminho a percorrer, não nos vamos afastar do nosso propósito inicial: criar valor, com valores. A Responsabilidade Social foi mais um eixo prioritário em 2022.

Estabelecemos novas parcerias, reforçamos a relação com *stakeholders*, criámos formas de reporte e de divulgação das nossas ações, num sinal de partilha e de transparência que é fundamental quando se assume este rumo. Queremos gerar valor social e sabemos que este é um caminho que se faz em equipa e por isso consolidámos os critérios para a atribuição de apoios e queremos estar mais próximos das populações, principalmente das que vivem perto das nossas empresas.

Neste relatório está refletida a evolução do nosso desempenho nas três dimensões ESG — *Environmental, Social & Governance* — e podemos afirmar que a adoção destas práticas teve um impacte fundamental nos resultados financeiros, bem como, no volume de negócios alcançado em 2022. Neste documento apresentamos todas as iniciativas e os resultados gerados pela nossa atividade, comprovando que este ano foi sem dúvida um período de consolidação deste novo modelo de *governance*, um modelo adaptado aos dias de hoje e às necessidades que são de todos: a preservação dos nossos recursos hoje, salvaguardando o amanhã.

Os valores da Sustentabilidade são cada vez mais transversais a todas as empresas para que o impacto positivo que geramos seja multiplicado pelo crescimento do nosso negócio. Em 2022 o valor dos impostos, diretos e indiretos, entregue ao Estado foi de 14 milhões de euros. Este valor não representa apenas o cumprimento das nossas obrigações fiscais, mas sobretudo o nosso contributo para a economia nacional, num período fundamental para a sua recuperação. Representa também o enorme esforço de investimento em novas áreas de negócio que permitem a criação de riqueza e de emprego para o país.

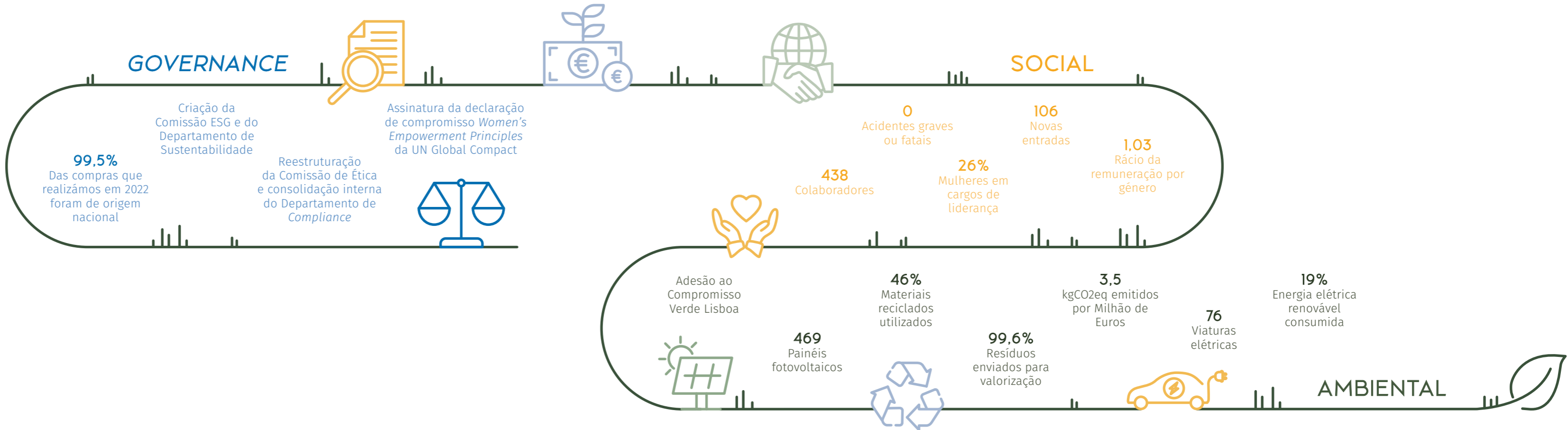
Como comecei por referir, estamos conscientes de que a sustentabilidade é um longo caminho. Acreditamos que, ao integrarmos os ODS como dimensão essencial da nossa prática empresarial, estamos a construir um referencial de comportamento ético que modela toda a organização, desde as equipas aos procedimentos, e, no final, o que construímos para as próximas gerações.

As nossas metas nunca estarão esgotadas, pautamo-nos por ambicionar fazer sempre mais e melhor, de forma a superarmos, de ano para ano, os nossos próprios objetivos. É este o nosso desígnio. Para isso esperamos continuar a contar com a confiança, o empenho e a dedicação das Pessoas que fazem parte desta nossa organização, assim como com os nossos *stakeholders*, clientes e fornecedores, pilares determinantes para o sucesso deste Grupo.

Obrigado a todos!

# 1.2 | O ANO DE 2022

## PRINCIPAIS RESULTADOS





# 02

## GRUPO BEL

O ADN do Grupo BEL

O Negócio

A nossa cadeia de valor

Modelo de *governance*

## 2.1 | O ADN DO GRUPO BEL

O Grupo BEL integra um conjunto de empresas que desenvolvem a sua atividade em diferentes áreas de negócio: da Logística e Distribuição à Engenharia Aeroespacial, passando pelo Imobiliário e pela Indústria. Atuamos em diversos mercados e estabelecemos relações com múltiplos *stakeholders* e parceiros que cada vez mais nos acompanham no crescimento do Grupo. Abraçamos essa diversidade como uma oportunidade de crescimento sustentável, de enriquecimento da nossa cultura institucional e de valorização inclusiva.

A nossa identidade resulta dos princípios, missão e valores que assumimos desde 2001, o ano da fundação da primeira empresa do Grupo. É aí que está o nosso ADN.

Definimos, desde cedo, a nossa missão em torno de um propósito que nos orienta: “criar valor, com valores”. A nossa missão incorpora, assim, um compromisso que apenas se consegue cumprir entrelaçando as diversas dimensões que conformam a nossa atuação — económicas, ambientais, sociais e de *governance* — como partes integrantes de um paradigma holístico de sustentabilidade.

Este compromisso encontra-se alicerçado num amplo conjunto de valores que internalizamos como os nossos referenciais e que procuramos projetar em todas as nossas decisões.

A nossa matriz de identidade tem nessa materialidade um suporte para a criação de valor a longo prazo, constituindo, não menos, um *benchmark* axiológico para a reflexão crítica sobre a nossa atuação e o nosso impacte nos *stakeholders* com quem nos relacionamos.

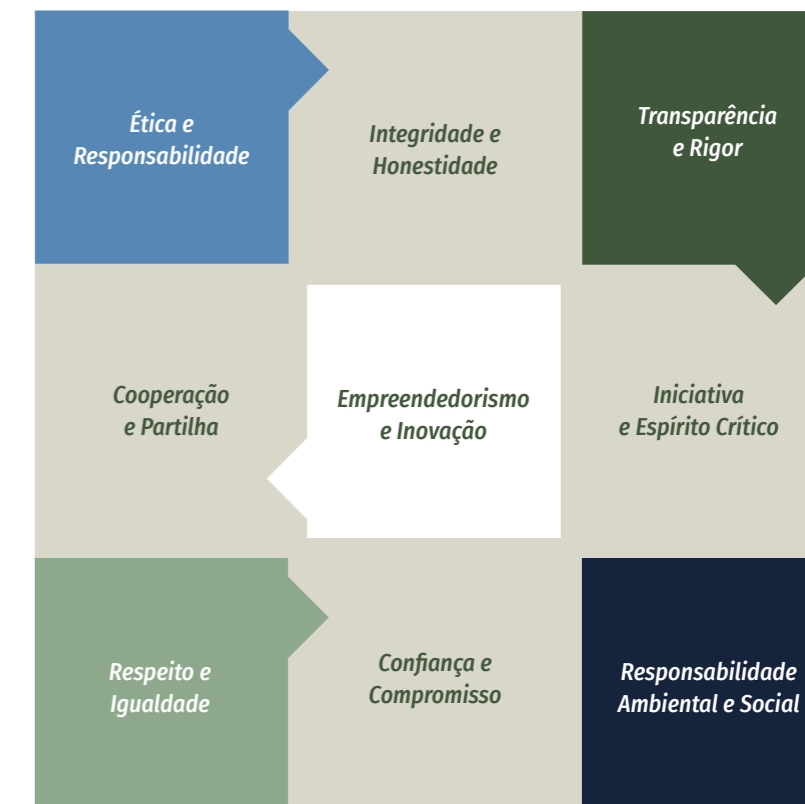
Os nossos valores espelham o nosso compromisso em matéria de sustentabilidade e responsabilidade social e são um ponto de encontro de parcerias que estabelecemos para o cumprimento das metas e objetivos que traçamos nessas áreas.

Ao definirmos os valores que nos orientam, assumimos também uma ética de responsabilidade e o dever de prestarmos contas sobre como atuamos. Os nossos valores são o nosso bem mais precioso; por isso, implementámos um modelo multinível de monitorização permanente para promover uma atuação íntegra e responsável e identificar e corrigir eventuais fragilidades.

Todos estes valores constam do nosso Código de Ética e Conduta. Este documento constitui a Magna Carta da nossa atuação empresarial e tem na sua base os princípios do Pacto Global das Nações Unidas e os Princípios Orientadores da ONU sobre Negócio e Direitos Humanos.

Para além deste património imaterial, todos os nossos valores e princípios são “princípios de ação”, encontrando-se, por isso, entrelaçados com as preocupações ESG que sustentam os processos de tomada de decisão.

### OS NOSSOS VALORES



## 2.2 | O NEGÓCIO

GRI 2-6

Fundado em 2021, o Grupo BEL agrega um universo de 88 empresas com presença reconhecida nos mercados nacional e internacional.

 <p>Em vários pontos do país temos empresas com equipas especializadas que, diariamente desenham, produzem e comercializam produtos de elevada qualidade para os mercados nacional e internacional.</p> <p><b>BEL INDÚSTRIA</b></p>		 <p>O Grupo BEL tem uma experiência de 21 anos na área de logística. Com mais de 20 000 pontos de venda as nossas empresas estão empenhadas em servir com segurança e eficiência os seus clientes.</p> <p><b>BEL LOGÍSTICA</b></p>		 <p>A investigação, o desenvolvimento e a transição digital assumem-se como fatores fundamentais na diferenciação das nossas empresas. Pela construção de um futuro sustentável para as próximas gerações.</p> <p><b>BEL INOVAÇÃO</b></p>	
	 <p>Em expansão e em consolidação, projetamos novos projetos imobiliários contribuindo para o desenvolvimento urbano e para o tecido social da comunidade.</p> <p><b>BEL IMOBILIÁRIO</b></p>		 <p>Valorizamos a história e o património nacional e o valor da informação na construção da identidade do País.</p> <p><b>BEL COMUNICAÇÃO</b></p>		 <p>Investimos em soluções sustentáveis enquanto fator diferenciador e impulsionador de práticas empresariais mais conscientes em relação ao meio ambiente e à sociedade.</p> <p><b>BEL SOLUÇÕES SUSTENTÁVEIS</b></p>

## OS SETORES EM QUE ATUAMOS E ONDE ESTAMOS PRESENTES

### O Grupo BEL



21 anos



9 Centros Operacionais



438 Colaboradores diretos



> 14.000 Clientes



> 1.300 Entregas por dia

### Performance 2022

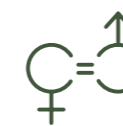


437M Volume de Negócios

### Prioridades ESG



Alterações Climáticas



Igualdade de Género



Pessoas & Comunidade





## 2.3 | A NOSSA CADEIA DE VALOR

GRI 2-6, 2-28

No Grupo BEL, temos presente a importância do nosso papel na promoção da Sustentabilidade ao longo da nossa cadeia de valor. Não existimos sozinhos e o desafio do desenvolvimento sustentável é tarefa e responsabilidade partilhada com todos os nossos *stakeholders*. Numa perspetiva *outside in*, valorizamos as expectativas das partes interessadas — ONGs, Entidades Públicas, Comunidade, Fornecedores e Clientes — quanto a uma atuação empresarial sustentável, o que envolve diálogo, envolvimento e reflexão conjunta; numa perspetiva *inside out*, procuramos também influenciar os nossos *stakeholders* através da nossa atuação nas dimensões ESG — *Environmental, Social and Governance*.

A nossa atuação diversificada em vários âmbitos de negócio no setor privado resulta num relacionamento com fornecedores e clientes muito diferenciados. No entanto, apesar da diversificação dos nossos negócios e das suas refrações na cadeia de valor, notamos que a mesma é ainda particularmente influenciada pela atividade de distribuição e logística.

Em 2022 esta atividade registou cerca de 328 M€ em volume de negócios, representando mais de noventa e cinco por cento do volume de negócios total do Grupo. Esta é uma atividade exclusivamente exercida em Portugal Continental e com maior concentração na região centro do país e na grande Lisboa e Oeste. Os nossos principais fornecedores são primordialmente empresas multinacionais, sendo os nossos clientes sobretudo pequenas e médias empresas que operam no segmento de *food & beverage*.

A nossa cadeia de valor assenta, igualmente, nos nossos *stakeholders* internos. Desde o estabelecimento da Comissão ESG que as preocupações ambientais, sociais e de *governance* internas têm sido uma prioridade, levando ao desenvolvimento e adoção de um plano de ação para guiar a atuação do Grupo nestas temáticas.



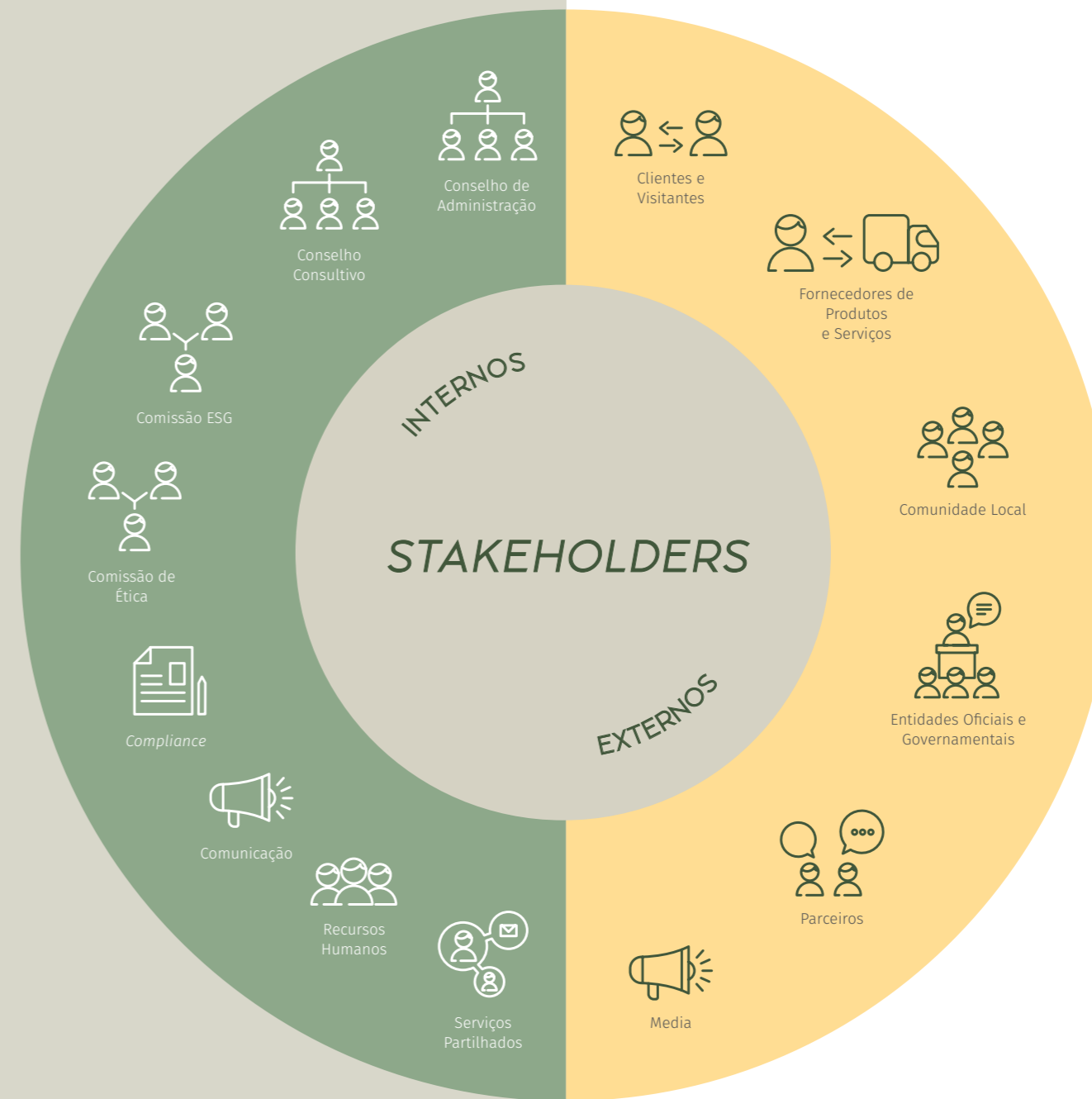
### 2.3.1 | OS NOSSOS STAKEHOLDERS

GRI 2-29

As relações que desenvolvemos com os *stakeholders* e o seu envolvimento no processo de criação de valor com foco na sustentabilidade são fundamentais. Procuramos manter um diálogo aberto, contínuo e transparente com todos, reconhecendo a sua importância na cadeia de valor.

Os objetivos que nos propomos atingir demandam essa interação, derivando num processo contínuo de aprendizagem e partilha de conhecimento que permite a evolução da forma como atuamos. Ao nível dos *stakeholders*, o Grupo BEL tem vindo a reforçar as parcerias com o intuito de fazermos mais e melhor em matéria de sustentabilidade. A partilha de experiências através da participação em programas de formação, projetos comuns ou programas aceleradores permitem abordarmos os desafios ambientais, sociais e de governança de forma mais consistente, visando impactar positivamente todas as partes interessadas — internas ou externas, públicas ou privadas, nacionais ou internacionais.

No Grupo BEL, identificamos os *stakeholders* relevantes através de uma avaliação anual ao nosso processo de mapeamento, segundo critérios de seleção previamente definidos, conforme a segmentação de cada um na cadeia de valor. Na identificação dos stakeholders, internos e externos, aplicam-se os critérios de influência e de dependência, que analisam o impacto/poder de decisão que o *stakeholder* tem sobre a nossa atividade, isto é, a capacidade de influenciar a concretização de objetivos estratégicos; e o impacto/poder de decisão que temos sobre o mesmo, respetivamente.



Como parte integrante do processo de identificação dos nossos *stakeholders*, produzimos uma matriz de importância e influência através da qual os *stakeholders* são segmentados em quatro grupos, nomeadamente:

- Fulcrais para a atividade e sustentabilidade da organização;
- Relevantes para o sucesso da atividade, mas com pouca influência no desempenho da organização;
- Menos relevantes para a atividade, mas podem exercer uma influência significativa e;
- Pouca influência e importância reduzida.





O envolvimento com os nossos *stakeholders* é fundamental para a criação e partilha de valor a longo prazo. Por isso, preocupamo-nos em manter essas relações de acordo com a mesma lógica, criando e reforçando esses laços. Tal envolvimento pressupõe comunicação e esse processo é também dinâmico, multifacetado e realizado através de diferentes formas de interação.

Anualmente, no Grupo BEL, realizamos uma auscultação aos *stakeholders*, internos e externos, mais relevantes, por meio de questionários e/ou entrevistas, de forma a identificar os temas materiais com impactes mais significativos, positivos e negativos, que temos na economia, no ambiente e nas pessoas. Adicionalmente, o envolvimento com os nossos *stakeholders* é também reforçado através de variados meios de comunicação, ajustados às necessidades e perfis de cada grupo de *stakeholders*.

### MATRIZ DE IMPORTÂNCIA E INFLUÊNCIA DE STAKEHOLDERS



## FORMAS DE ENVOLVIMENTO COM OS STAKEHOLDERS

	 <b>QUEM SÃO</b>	 <b>COMO NOS RELACIONAMOS</b>	 <b>PREOCUPAÇÕES E TÓPICOS LEVANTADOS</b>	 <b>O QUE ALCANÇAMOS</b>
<b>STAKEHOLDERS INTERNOS</b>	<ul style="list-style-type: none"> <li>• Conselho de Administração;</li> <li>• Conselho Consultivo;</li> <li>• Comissão ESG;</li> <li>• Comissão de Ética;</li> <li>• Departamento de <i>Compliance</i>;</li> <li>• Comunicação;</li> <li>• Recursos Humanos;</li> <li>• Serviços Partilhados.</li> </ul>	<ul style="list-style-type: none"> <li>• Questionários e inquéritos de auscultação;</li> <li>• Plataformas de videoconferência;</li> <li>• Assembleias;</li> <li>• Relatórios;</li> <li>• <i>Email</i>, contactos diretos;</li> <li>• <i>Newsletter</i>;</li> <li>• Redes sociais;</li> <li>• Partilha de pastas digitais.</li> </ul>	<ul style="list-style-type: none"> <li>• Modelo de <i>governance</i> com foco na sustentabilidade;</li> <li>• Igualdade de género;</li> <li>• Saúde e educação;</li> <li>• Cultura e propósito organizacional;</li> <li>• Capacitação;</li> <li>• Alterações climáticas.</li> </ul>	<ul style="list-style-type: none"> <li>• Criação da Comissão de ESG e reorganização da estrutura de sustentabilidade;</li> <li>• Canal interno de denúncia;</li> <li>• Plano de benefícios para colaboradores;</li> <li>• <i>Newsletter</i> mensal;</li> <li>• Complemento salarial extraordinário e política de aumento salarial;</li> <li>• Iniciativa de aniversário;</li> <li>• Reforço da autossuficiência energética e frota elétrica.</li> </ul>
<b>STAKEHOLDERS EXTERNOS</b>	<ul style="list-style-type: none"> <li>• Clientes e Visitantes;</li> <li>• Fornecedores de Produtos e Serviços;</li> <li>• Comunidade Local;</li> <li>• Entidades Oficiais e Governamentais;</li> <li>• Parceiros;</li> <li>• Media.</li> </ul>	<ul style="list-style-type: none"> <li>• Visitas e auditorias;</li> <li>• Portais de fornecedores;</li> <li>• Avaliações desempenho;</li> <li>• Participação em feiras e eventos sectoriais;</li> <li>• Projetos de envolvimento com as comunidades;</li> <li>• Inquéritos de auscultação;</li> <li>• <i>Website</i> e redes sociais;</li> <li>• Conferências ;</li> <li>• Publicações, reuniões e relatórios;</li> <li>• Entrevistas.</li> </ul>	<ul style="list-style-type: none"> <li>• Parcerias com organizações sobre questões ESG;</li> <li>• Formação em matérias ESG — UN Global Compact, APEE e GRACE;</li> <li>• Igualdade de Género;</li> <li>• Transparência e combate à corrupção;</li> <li>• Responsabilidade social.</li> </ul>	<ul style="list-style-type: none"> <li>• Meta para a igualdade de género;</li> <li>• Certificação ISO 9001 e 37001 (em curso em 2022);</li> <li>• Adesão ao compromisso “Verde Lisboa”;</li> <li>• Adesão à rede “Electrão”;</li> <li>• Livro “Imagens do Cuidar”;</li> <li>• Relatórios mensais e <i>newsletter</i> sobre a atividade da empresa;</li> <li>• Declaração de compromisso <i>Women’s empowerment</i> principles;</li> <li>• Integração da Direção da Global Compact Portugal;</li> <li>• Canal Denúncia e Política de <i>whistleblowing</i>;</li> <li>• Fórum de Sustentabilidade e Sociedade.</li> </ul>

No Grupo BEL reconhecemos que o estabelecimento de parcerias — tanto com instituições nacionais, como internacionais, cuja atuação é direcionada para a promoção do desenvolvimento sustentável — tem sido fundamental para acelerar a implementação de práticas ESG internamente. O nosso relacionamento com entidades parceiras, tem-se revelado fundamental não só para o acompanhamento das melhores práticas nos setores em que atuamos, como também para influenciar positivamente os *stakeholders*. Em 2022, de entre as associações que contam com a nossa participação, destacamos as seguintes adesões e parcerias significativas:



A UN Global Compact Network Portugal é uma iniciativa voluntária, reconhecida pelos estados-membros das Nações Unidas, com o propósito de encorajar as empresas a adotar políticas de responsabilidade social corporativa e de sustentabilidade. O Grupo BEL é associado desde 2021 e membro do *Board* desde 2022. Durante o último ano participou em dois programas de capacitação mundiais.



O GRACE – Empresas Responsáveis é uma associação empresarial de utilidade pública, sem fins lucrativos, que atua nas áreas da sustentabilidade e Responsabilidade Social, tendo como missão a promoção e o desenvolvimento de uma cultura empresarial sustentável. O Grupo BEL associou-se em 2022 e participa no *cluster* de Cidadania e Voluntariado e no *cluster* de Comunicação.



A Associação Portuguesa de Ética Empresarial (APEE) tem como propósito ajudar a criar e apoiar um modelo de desenvolvimento sustentável, iluminado por princípios e valores éticos. O Grupo BEL é associado desde 2022 sendo sponsor regular da iniciativa *ESG Week*.



A All4Integrity é uma associação e rede global de origem portuguesa criada para a promoção de uma cultura de integridade em Portugal. Uma das mais relevantes iniciativas é o Prémio Tágides, promovido anualmente de forma a identificar, reconhecer, celebrar e premiar projetos e/ou iniciativas de pessoas que se destaquem na promoção de uma cultura de integridade e prevenção e luta contra a corrupção em Portugal. O Prémio Tágides conta com o Alto Patrocínio de Sua Excelência o Presidente da República. O Grupo BEL colabora com a associação, desde 2021, integrando o júri dos Prémios Tágide e através da assinatura da declaração de compromisso de parceria com associação.

## 2.4 | MODELO DE *GOVERNANCE*

### 2.4.1 | ESTRUTURA DE *GOVERNANCE*

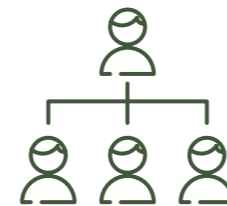
GRI 2-9, 2-10, 2-12, 2-13, 2-14

A nossa estrutura de *governance* encontra-se suportada em diversos órgãos e comissões que são responsáveis pela orientação estratégica e pela execução das políticas do Grupo, pensada e estruturada para satisfazer as necessidades de reflexão e de atuação numa perspetiva de *long-term value*.

Consideramos que a sustentabilidade começa nos valores pelos quais nos pautamos e na forma como os projetamos em todas as nossas ações. Apesar de atuarmos em diversos setores, cada um com a sua especificidade, procuramos que a sustentabilidade seja transversal a todas as empresas.

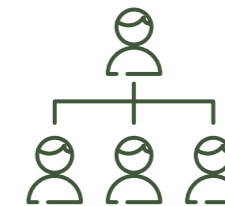
A nossa estrutura assegura que as diferentes unidades orgânicas tenham competências e atribuições específicas, mas complementares, o que constitui uma mais-valia na definição e operacionalização das medidas ESG, em particular na gestão dos impactes determinados pela atuação de cada empresa e na definição da gestão de riscos. A maior proximidade das estruturas dedicadas permite-nos ter uma maior capacidade de atuação, tanto na implementação das políticas, como na sua monitorização e, conseqüentemente, no desenvolvimento crítico de novos procedimentos.

Como resulta das atribuições e competências de cada órgão ou departamento, há uma delegação de competências relativas a matérias que, na ausência dessa estrutura, radicariam exclusivamente na esfera do Conselho de Administração. Porém, ainda que este órgão mantenha a responsabilidade formal de última *ratio*, a repartição funcional em matéria de *governance* sugere a imagem de um Conselho de Administração alargado que envolve todas as estruturas de governo no processo de tomada de decisão.



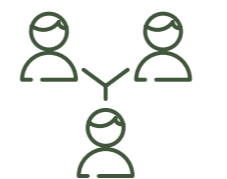
#### Conselho de Administração

Órgão de governo societário ao qual cabe a definição da estratégia da empresa, a aprovação das suas políticas e a monitorização da atuação global do Grupo.



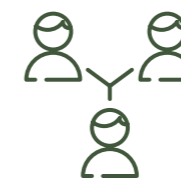
#### Conselho Consultivo

Paralelamente à atividade destes órgãos e comissões, o Grupo conta com o apoio de um órgão composto por diversas individualidades que tem como principal missão aportar conhecimento ao processo de tomada de decisão e orientar as grandes linhas de atuação do Grupo.



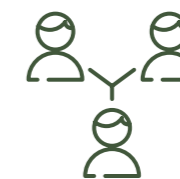
#### Comissão Executiva

Unidade orgânica do Conselho de Administração na qual se encontra delegada a gestão corrente do Grupo e que, como tal, tem a responsabilidade pela execução das políticas ESG, em articulação com as demais estruturas da nossa organização.



#### Comissão ESG

É, por excelência, o *hub* organizacional e o centro nevrálgico de todas as matérias de ESG.



#### Comissão de Ética

Estrutura com atribuições específicas em matéria de implementação e supervisão do cumprimento do Código de Ética e Conduta.



#### Departamento de *Compliance*

Estrutura transversal a todos os órgãos e departamentos do nosso Grupo que tem como missão assegurar o cumprimento de todas as normas (legais, regulamentares, éticas), desenvolvendo também importantes funções em matéria de identificação, prevenção e de gestão de riscos.

## O NOSSO CONSELHO DE ADMINISTRAÇÃO

A Administração do Grupo BEL desempenha as suas funções em linha com as exigências e princípios de *corporate governance*, regendo-se por um conjunto de princípios e valores que densificam os mais apurados padrões de ética e integridade na gestão. A nossa estrutura de *governance* encontra-se suportada num Código de Ética e Conduta que integra princípios, valores, orientações básicas e coordenadas éticas estruturais da empresa, com base nos quais se define a nossa cultura institucional.

Os administradores e membros das demais estruturas de governo do Grupo BEL são nomeados tendo em conta a diversidade de capacidades, conhecimento, experiência, género, competência, independência, integridade, procurando sempre ver representadas diversas áreas de conhecimento e domínios do saber de modo que possam aportar qualidade e sapiência às decisões que tomamos.

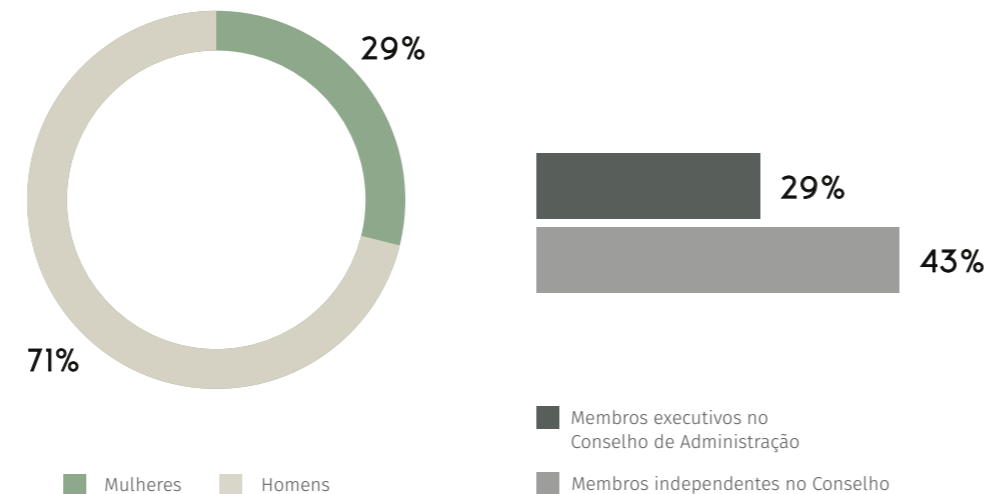


Em matéria de sustentabilidade, o Conselho de Administração tem a mais alta responsabilidade, cabendo-lhe a definição do modelo organizacional do Grupo e a articulação das diversas estruturas com responsabilidades em matérias ESG.

Está sobre a responsabilidade do Conselho de Administração definir a estrutura de aprovação das estratégias, políticas e objetivos ESG, a gestão dos impactes na economia, no ambiente e sociedade e a revisão e aprovação do Relatório de Sustentabilidade.

Em 2022, a responsabilidade sobre o pelouro ESG foi delegada num Administrador Executivo do Grupo e foi constituída a Comissão de ESG.

## COMPOSIÇÃO EM GÉNERO DO CONSELHO DE ADMINISTRAÇÃO



## COMPETÊNCIAS DA COMISSÃO ESG

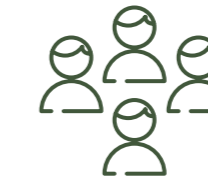
### RESPONSABILIDADES GERAIS

- Emitir pareceres e recomendações ao Conselho de Administração sobre qualquer tema ESG;
- Validar e emitir parecer sobre o Relatório de Sustentabilidade do Grupo BEL;
- Desenvolver e propor ao Conselho de Administração um plano anual em matérias ESG;
- Elaborar um relatório anual de atividades em matérias ESG.



### AMBIENTE

- Avaliar a sustentabilidade ambiental dos modelos de negócio do Grupo BEL;
- Propor ao Conselho de Administração uma estratégia de sustentabilidade ambiental, priorizando as ações que devem ser implementadas nessa matéria;
- Solicitar a realização de estudos, pareceres e recolha de informação relativa a questões ambientais.



### SOCIAL

- Propor, acompanhar e pronunciar-se sobre as políticas sociais prosseguidas pelo Grupo BEL;
- Propor, acompanhar e pronunciar-se sobre iniciativas concretas incluídas no âmbito da responsabilidade social do Grupo BEL;
- Propor, acompanhar e pronunciar-se sobre as políticas de promoção da igualdade e bem-estar entre os colaboradores do Grupo BEL;
- Propor, acompanhar e pronunciar-se sobre o plano de ação para a igualdade de género.



### GOVERNANCE

- Propor, acompanhar e pronunciar-se sobre a adequação do modelo de governo societário do Grupo BEL;
- Propor, acompanhar e pronunciar-se sobre o modelo de governo societário e a sua adequação às melhores práticas de *governance*;
- Preparar e acompanhar todas as decisões dos órgãos sociais relativas ao modelo de governo;
- Acompanhar e avaliar o funcionamento das comissões internas e a sua articulação com os órgãos sociais;
- Propor alterações ao Código de Ética e Conduta;
- Acompanhar e pronunciar-se sobre a atividade da Comissão de Ética.

### 2.4.2 | GESTÃO DE RISCO

Estamos cientes de que a nossa atividade se encontra vulnerável a uma diversidade de riscos característicos dos diferentes setores em que atuamos. A gestão de riscos constitui-se como um mecanismo fundamental para a nossa gestão, que orienta o processo de identificação dos riscos, a sua respetiva natureza e probabilidade de ocorrência, bem como, o impacto dos riscos a que estamos expostos, interna e externamente e a sua mitigação.

Para tal, seguimos o modelo designado por “três linhas de defesa”, que é parte do nosso sistema de governança corporativo, sendo asseguradas através de:

1. Gestão operacional, responsável por identificar, analisar, avaliar e gerir riscos, propondo a sua inclusão no respetivo plano de gestão. Nesta “primeira linha” executam-se e monitorizam-se medidas suscetíveis de contribuir para a mitigação dos riscos;
2. *Compliance*, qualidade, gestão dos riscos e controlo de gestão, responsável por ações cooperativas que salvaguardam a conformidade ética, legal e regulamentar. Fazem parte destas ações a criação e implementação de procedimentos, metodologias, instrumentos, modalidades de controlo, orientação e apoio nas intervenções da “primeira linha”, promovendo a melhoria contínua das práticas de gestão de riscos;
3. Auditoria interna, responsável por medidas de controlo consubstanciadas em ações de avaliação, autónoma, a nível interno, com reporte ao órgão de gestão de topo, para melhoria contínua e apoio na consecução dos desígnios organizacionais.

#### MODELO DE GESTÃO DE RISCO

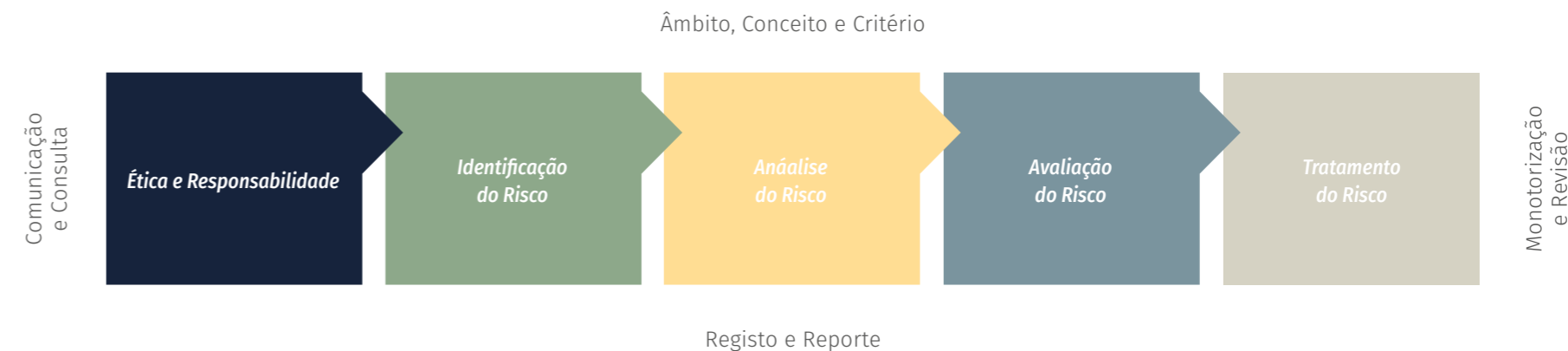


Tendo como base de atuação os requisitos legais e outros estabelecidos pelos nossos *stakeholders*, e estando em conformidade com os normativos ISO 31000 e ISO 9001, efetuamos uma abordagem de gestão composta por processos assentes na identificação, avaliação e mitigação dos riscos. Este processo é composto por seis etapas, que compreende a definição do âmbito, contexto e critério do risco; apreciação do risco em termos da sua identificação, análise e avaliação; tratamento; registo e reporte, estando a monitorização e revisão, como a comunicação e consulta, sempre a par de todo o processo.

No início de cada ano os responsáveis das empresas e áreas de negócio do Grupo identificam no “Plano de Gestão do Risco e Oportunidades” e no “Plano de Prevenção de Riscos de Corrupção e Infrações Conexas” os riscos existentes para que possam ser prevenidos, detetados e mitigados.

Objetivando uma visão abrangente dos riscos a que a nossa atividade está exposta, e considerando a análise de contexto interno e externo, a experiência acumulada e as previsões anuais, definimos estratégias e objetivos numa perspetiva de gestão do risco, que são monitorizados ao longo do ano.

#### PROCESSO DE GESTÃO DE RISCO



No Grupo BEL estão identificadas cinco categorias principais de riscos, transversais, suscetíveis de afetar as diferentes áreas específicas de atividade, abrangendo as seguintes temáticas: ambiente; conformidade ética e legal; financeira e contabilística; operacional; recursos humanos..

CATEGORIA DE RISCO	RISCOS IDENTIFICADOS	MEDIDAS PREVENTIVAS
AMBIENTE	Recursos naturais	<ul style="list-style-type: none"> <li>Práticas de eficiência energética;</li> <li>Redução de desperdícios;</li> <li>Reciclagem;</li> <li>Sensibilização dos colaboradores.</li> </ul>
	Fontes de energia	<ul style="list-style-type: none"> <li>Incremento do uso de fontes de energia limpas.</li> </ul>
	Emissões, diretas e indiretas	<ul style="list-style-type: none"> <li>Monitorização constante.</li> </ul>
	Resíduos	<ul style="list-style-type: none"> <li>Continuidade dos programas de gestão de resíduos;</li> <li>Economia circular.</li> </ul>
CONFORMIDADE ÉTICA E LEGAL	Leis, regulamentos, contratos, normas e princípios do Código de Ética e Conduta	<ul style="list-style-type: none"> <li>Reestruturação da Comissão de Ética e consolidação interna do Departamento de <i>Compliance</i>;</li> <li>Nomeação de responsável pelo cumprimento normativo;</li> <li>Aprovação do Programa de Integridade e de <i>Compliance</i>;</li> <li>Código de Ética e Conduta.</li> </ul>
	Corrupção e infrações conexas	<ul style="list-style-type: none"> <li>Elaboração do Plano de Prevenção de Riscos de Corrupção e de Infrações Conexas;</li> <li>Canal de Ética (Denúncia);</li> <li>Código de Ética e Conduta;</li> <li>Procedimentos e compromissos aplicáveis aos <i>stakeholders</i> internos e externos;</li> <li>Conflito de interesses;</li> <li>Ofertas e donativos;</li> <li>Formação/sensibilização dos colaboradores.</li> </ul>

CATEGORIA DE RISCO	RISCOS IDENTIFICADOS	MEDIDAS PREVENTIVAS
CONFORMIDADE ÉTICA E LEGAL	Branqueamento de capitais e do financiamento do terrorismo	<ul style="list-style-type: none"> <li>Estrito cumprimento de deveres pelas entidades obrigadas (empresas) que exercem atividades imobiliárias;</li> <li>Registo na entidade setorial (IMPIC);</li> <li>Procedimentos de due diligence e gestão de incidentes decorrentes de operações suspeitas.</li> </ul>
	Situações de assédio, instrumentos e procedimentos de reporte e denúncia	<ul style="list-style-type: none"> <li>Comunicação e vinculação dos <i>stakeholders</i> internos ao Código de Ética e Conduta;</li> <li>Código de Boa Conduta para a Prevenção e Combate ao Assédio no Trabalho;</li> <li>Ações de sensibilização e recurso ao Canal de Ética (denúncia).</li> </ul>
	Dados pessoais	<ul style="list-style-type: none"> <li>Nomeação de DPO;</li> <li>Elaboração de políticas;</li> <li>Formação/sensibilização de colaboradores.</li> </ul>
FINANCEIRO, CONTABILÍSTICO	Controlos financeiros	<ul style="list-style-type: none"> <li>Procedimento de gestão de compras;</li> <li>Auditoria interna e externa.</li> </ul>
	Transações que envolvam montantes elevados, pré-definidos	<ul style="list-style-type: none"> <li>Intervenção do órgão de administração;</li> <li>Código de Ética e de Conduta;</li> <li>Segregação de funções na autorização, aprovação, execução e controlo.</li> </ul>
	Seleção de fornecedores/prestadores de serviços	<ul style="list-style-type: none"> <li>Manual de Fornecedores;</li> <li>Metodologia de seleção e avaliação.</li> </ul>

CATEGORIA DE RISCO	RISCOS IDENTIFICADOS	MEDIDAS PREVENTIVAS
FINANCEIRO, CONTABILÍSTICO	Gestão e controlo financeiro	<ul style="list-style-type: none"> <li>Segregação de funções;</li> <li>Conferência de valores para pagamento efetuada, pelo menos, por dois colaboradores;</li> <li>Estrutura sequencial e hierarquizada de validação;</li> <li>Controlo;</li> <li>Auditoria interna;</li> <li>Formação.</li> </ul>
OPERACIONAL	Informação reservada, confidencial, sensível	<ul style="list-style-type: none"> <li>Comunicação e vinculação dos <i>stakeholders</i> internos;</li> <li>Código de Ética e Conduta;</li> <li>RGPD.</li> </ul>
	Infraestruturas gerais e equipamentos	<ul style="list-style-type: none"> <li>Cumprimento e monitorização do plano de manutenção.</li> </ul>
	Normas de segurança ( <i>safety e security</i> )	<ul style="list-style-type: none"> <li>Reforço das atribuições e competências do Departamento de Segurança.</li> </ul>
	Infraestruturas tecnológicas críticas e na integridade dos sistemas de segurança da informação	<ul style="list-style-type: none"> <li><i>Backup</i> diário contínuo da informação;</li> <li>Medidas de solução de <i>Disaster Recovery &amp; Business Continuity</i>.</li> </ul>
	Imagem da instituição por <i>stakeholders</i> , externos e internos, órgãos de comunicação e público em geral	<ul style="list-style-type: none"> <li>Reestruturação do Departamento de Comunicação e <i>Marketing</i>;</li> <li>Código de Ética e Conduta;</li> <li>Sensibilização dos colaboradores.</li> </ul>

CATEGORIA DE RISCO	RISCOS IDENTIFICADOS	MEDIDAS PREVENTIVAS
OPERACIONAL	Planeamento, conceção, execução, monitorização e controlo nas áreas que contribuem para o negócio das empresas	<ul style="list-style-type: none"> <li>Identificação e gestão de riscos;</li> <li>Monitorização e adequação do sistema de gestão da qualidade, de acordo com os objetivos e estratégia do Grupo;</li> <li>Gestão da satisfação das partes interessadas;</li> <li>Planeamento e realização de auditorias.</li> </ul>
RECURSOS HUMANOS	Recrutamento e retenção de colaboradores	<ul style="list-style-type: none"> <li>Incremento dos planos de formação e capacitação;</li> <li>Plano de benefícios para colaboradores;</li> <li>Complemento salarial extraordinário;</li> <li>Política de aumento salarial.</li> </ul>
	Processo de recrutamento	<ul style="list-style-type: none"> <li>Reforço de colaboradores no Departamento de Recursos Humanos;</li> <li>Decisão colegial na tomada de decisão;</li> <li>Fundamentação da decisão.</li> </ul>
	Processamento de remunerações e outros abonos	<ul style="list-style-type: none"> <li>Conferência dos dados inseridos no sistema informático, e da informação intermédia e final pelos responsáveis;</li> <li>Análise da variação das remunerações face ao processamento anterior e validação.</li> </ul>
	Registo da informação das bases de dados dos colaboradores	<ul style="list-style-type: none"> <li>Separação entre funções de recolha e carregamento nas bases de dados, cruzamento de informação e realização de testes;</li> <li>Recolha, análise, consistência e validação dos dados.</li> </ul>





# 03

## COMO ABORDAMOS A SUSTENTABILIDADE

Materialidade  
Visão para a Sustentabilidade e Objetivos  
de Desenvolvimento Sustentável

### 3 | COMO ABORDAMOS A SUSTENTABILIDADE

No Grupo BEL estamos cientes de que a integração da sustentabilidade na nossa atividade é fundamental para que no futuro continuemos a “criar valor, com valores”. O nosso caminho para a sustentabilidade toma como imperativo o conhecimento e a compreensão dos grandes desafios e tendências dos setores em que atuamos, bem como as tendências gerais e regulatórias em matéria de sustentabilidade, que mais do que nunca se fazem sentir.

O setor da logística e da distribuição, sendo ainda bastante dependente da utilização de combustíveis fósseis nas suas operações, é fortemente impactado pelas preocupações climáticas e de transição energética. Os *stakeholders* estão cada vez mais conscientes dos efeitos das atividades deste setor e existe uma pressão crescente para a adoção de práticas mais ecológicas, por forma a mitigar o impacto que têm a nível da geração de emissões de gases com efeito de estufa. As práticas sustentáveis neste setor incluem medidas como a otimização de rotas; o desenvolvimento de armazéns verticais; priorização da proximidade ao cliente; e a conversão da frota logística convencional para tecnologias menos intensas em carbono, estando esta última bastante dependente da maturidade das soluções existentes atualmente no mercado.

Na nossa atividade logística, o produto que mais distribuímos é o tabaco, o que suscita algumas questões de carácter legal e reputacional que geram pressões na sua comercialização e podem afetar indiretamente a nossa atividade. Adicionalmente, este produto *per si* apresenta um combo de desafios, designadamente ao nível da saúde dos consumidores, condições de trabalho e proteção do capital natural, tornando imperiosa a promoção da sustentabilidade ao longo desta cadeia de valor.

Relativamente ao setor industrial, assistimos a alterações significativas nos processos produtivos, sendo cada vez maior a pressão ao nível da utilização de materiais sustentáveis, da eficiência dos processos e consumos de energia. Simultaneamente, existe a necessidade de se repensar o modo como os produtos são projetados numa ótica de ciclo de vida, considerando o fim de vida, assente nos princípios da economia circular. Por outro lado, as tendências apontam para um foco total na digitalização do setor, essencial para dar resposta aos grandes desafios globais climáticos e económicos.

A proteção e privacidade de dados é uma preocupação real no setor da comunicação, que é fortemente impactado pela constante atualização de requisitos legais e regulatórios associados à proteção de dados e do consumidor, limitações de conteúdo, privacidade, segurança da rede e anti-corrupção, que continuará a evoluir. Em paralelo, existe uma crescente pressão por parte dos utilizadores para a digitalização, a inovação e a personalização da oferta de serviços digitais neste setor.

No setor do imobiliário, os grandes desafios de sustentabilidade que observamos estão associados à adaptação e mitigação das alterações climáticas. Este setor tem sido pautado por tendências relacionadas com o uso eficiente de recursos, a utilização de materiais sustentáveis, a eficiência energética e o desenvolvimento de estratégias de fim de vida para os edifícios. Simultaneamente, a importância crescente da sustentabilidade do setor e da inclusão de critérios ESG tem levado muitas empresas a optarem pela certificação sustentável dos edifícios.

Considerando o contexto legal e regulatório, importa refletir sobre a nova Diretiva de Reporte Corporativo de Sustentabilidade (CSRD), que vem alterar o paradigma da divulgação de informação não financeira. A CSRD introduz a obrigatoriedade de divulgação e revisão independente da informação de sustentabilidade a todas as empresas, de forma faseada, promovendo a transparência, a fiabilidade e a comparabilidade.

A divulgação da informação de sustentabilidade deverá ser realizada segundo novos *standards* de reporte, as *European Sustainability Reporting Standards* (ESRS), e tem por base o conceito de dupla materialidade para determinar as informações relevantes a divulgar. Adicionalmente, as empresas abrangidas pela CSRD também terão de divulgar informação de sustentabilidade no âmbito da Taxonomia Europeia, que determina uma lista de atividades económicas consideradas ambientalmente sustentáveis com o objetivo de direcionar os investimentos para projetos e atividades sustentáveis.

No Grupo BEL, estamos conscientes da necessidade de nos prepararmos e adaptarmos a este novo contexto de divulgação de informação, que será a nossa realidade a partir de 2026, ano no qual deveremos reportar de acordo com a CSRD, face a informação referente ao ano fiscal de 2025.



## 3.1 | MATERIALIDADE

GRI 3-1, 3-2

A materialidade constitui-se como um instrumento fundamental para a identificação dos temas ESG — *Environmental, Social and Governance* — prioritários para as organizações na promoção do desenvolvimento sustentável e na redução dos seus impactes, sendo basilar nos processos de tomada de decisão e determinação da informação de sustentabilidade a divulgar aos *stakeholders*.

Em 2022, revisitámos a nossa materialidade — tendo por base o conceito de materialidade de impacte definido pelas *GRI Standards 2021* — que reflete os impactes mais significativos que o Grupo BEL tem na economia, no ambiente e nas pessoas. Este processo de reflexão considerou as expectativas e preocupações dos nossos *stakeholders*, mediante a realização de uma auscultação aos nossos *stakeholders* internos e externos, através de questionários e entrevistas, o que permitiu a identificação de 13 tópicos materiais, priorizados de acordo com a sua relevância.



Este processo promoveu o reforço do alinhamento da divulgação de informação de sustentabilidade, bem como a identificação de novas oportunidades de atuação do Grupo BEL em matéria de sustentabilidade.

No sentido de garantirmos o alinhamento com as melhores práticas de reporte de sustentabilidade e o dinamismo da nossa atividade, antevemos a necessidade de proceder a uma nova revisão da análise de materialidade nos próximos ciclos de relato. Esta revisão estará alinhada com o princípio da dupla materialidade, que considera a perspetiva do impacte financeiro, bem como, do impacte no ambiente e na sociedade, dando resposta aos requisitos de reporte da União Europeia, previstas na CSRD.

### A NOSSA ABORDAGEM DE AVALIAÇÃO



#### ETAPA 1 • DIAGNÓSTICO E BENCHMARK

Nesta primeira etapa, procedemos à identificação do universo de temas potencialmente materiais para o Grupo BEL, com base numa análise às tendências de sustentabilidade dos setores em que atuamos e uma análise de *benchmark* que considerou *top players*, principais concorrentes e *standards* reconhecidos (MSCI, SASB, S&P). Esta etapa resultou na identificação de 17 tópicos potencialmente materiais para o nosso Grupo.



#### ETAPA 2 • AUSCULTAÇÃO DE STAKEHOLDERS

Como parte do processo de materialidade, procedemos ao mapeamento e identificação dos *stakeholders* a auscultar no processo de definição da materialidade, que incluiu um conjunto de *stakeholders* externos como clientes, fornecedores, parceiros e organizações não governamentais (ONGs), bem como, *stakeholders* internos como a comissão executiva e colaboradores. A estes *stakeholders* foram realizados entrevistas e questionários com o intuito de apurar a importância dos 17 tópicos potencialmente materiais em relação ao impacte sobre estes. Os *insights* obtidos foram extremamente importantes, contando com a participação de 89 *stakeholders* internos e externos no processo de auscultação.



#### ETAPA 3 • ANÁLISE DE IMPACTES ATUAIS E POTENCIAIS

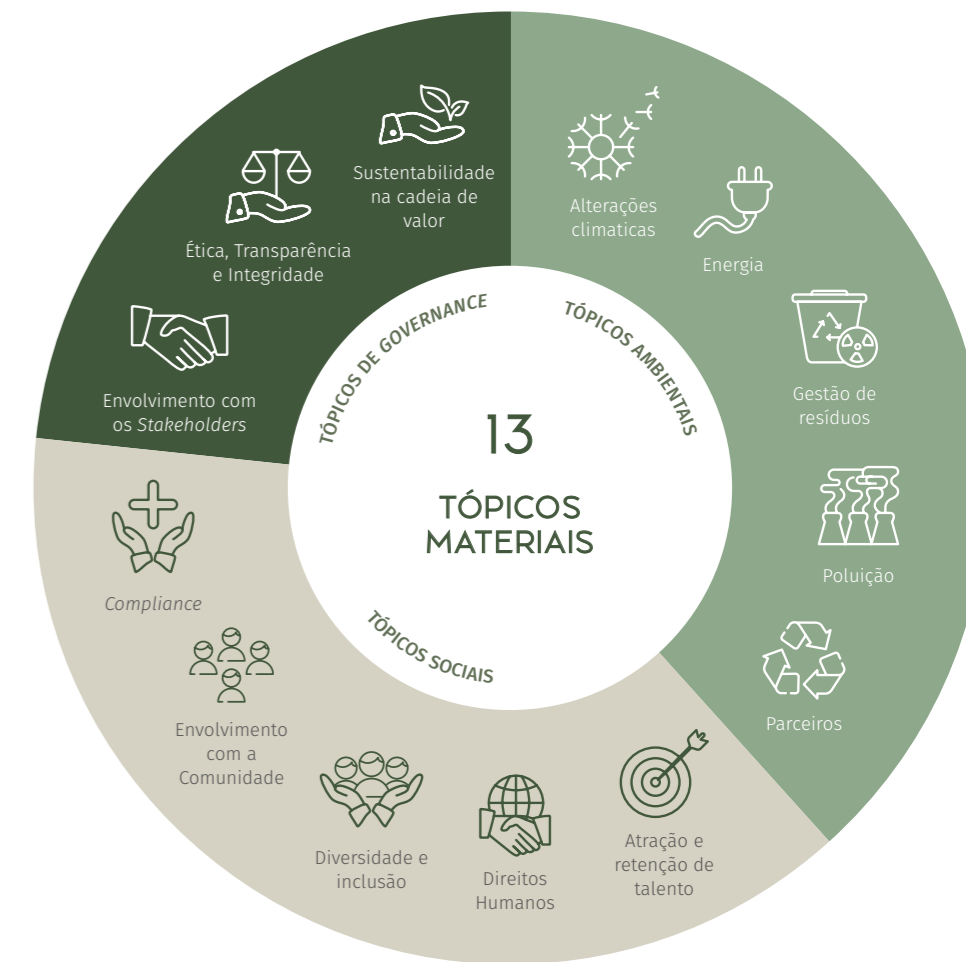
Após a consolidação dos contributos obtidos na fase de auscultação aos nossos *stakeholders*, realizámos um mapeamento dos atuais e potenciais impactes no ambiente e na sociedade relacionados com cada um dos tópicos potencialmente materiais, do qual resultou um universo de 17 impactes.



#### ETAPA 4 • PRIORIZAÇÃO DE TÓPICOS E IMPACTES

Por fim, de forma a estabelecermos a relevância dos tópicos potencialmente materiais e com base em critérios de avaliação, como a severidade, a abrangência, capacidade de remediação e probabilidade de ocorrência; procedemos a uma avaliação preliminar. Posteriormente, atribuímos uma ponderação que incluiu os *insights* dos *stakeholders*, tendo sido determinada a relevância final de cada tópico, permitindo a definição dos 13 tópicos materiais (ver Anexo 5.2 - Tabela indicadores tópicos materiais).

### AS NOSSAS ÁREAS PRIORITÁRIAS DE SUSTENTABILIDADE





## 3.2 | VISÃO PARA A SUSTENTABILIDADE E OBJETIVOS DE DESENVOLVIMENTO SUSTENTÁVEL

Com a criação da Comissão ESG e a identificação dos valores e da missão que sustentam um modelo de *governance* orientado para a sustentabilidade, o Grupo BEL iniciou um caminho na abordagem às diferentes áreas de negócio e na sua relação com *stakeholders*. Para consolidar este caminho foi definido um roteiro de sustentabilidade, transversal a todas as empresas do grupo, com três eixos prioritários, considerando os impactos verificados com a atividade das mesmas: a Sustentabilidade Ambiental, a Responsabilidade Social e a Governança Responsável.

Para cada eixo foram identificadas metas e definidas as medidas implementadas em 2022 que contribuem para a sua concretização e que constituem também um contributo potencial para um conjunto de ODS alinhados com os eixos definidos. Considerando a nossa atividade, estamos principalmente focados em contribuir para a diminuição da pegada de carbono e para a produção de energia renovável; no entanto, não deixamos de desenvolver um conjunto de ações que vão ao encontro da maioria dos ODS, sobretudo em matéria de responsabilidade social e *governance*.

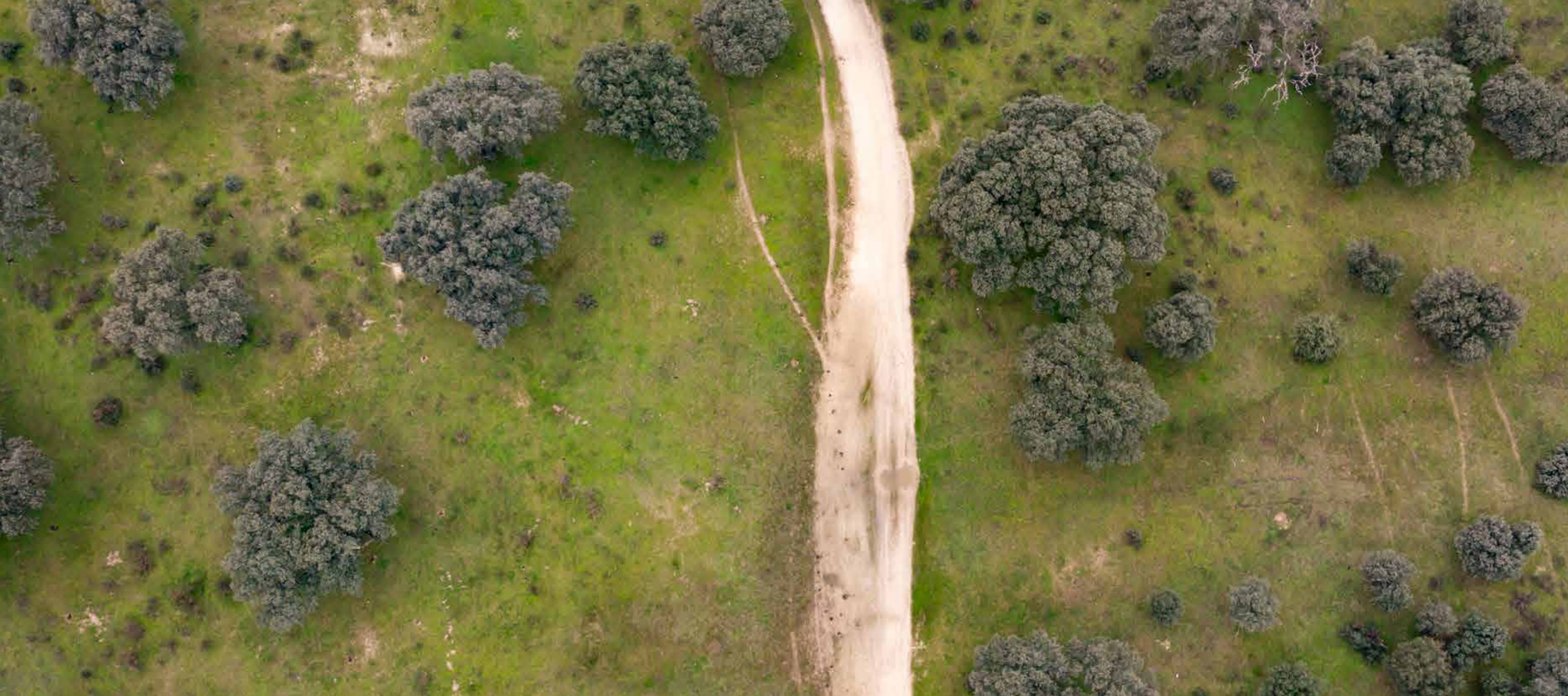
Aspiramos, assim, prosseguir os compromissos com a Agenda 2030 da ONU e consolidar anualmente a estratégia de sustentabilidade reforçando os eixos identificados e a relação com os *stakeholders*.

EIXO	METAS	MEDIDAS	CONTRIBUTO POTENCIAL
SUSTENTABILIDADE AMBIENTAL	<p>25% de viaturas elétricas de distribuição logística até 2026;</p> <p>50% de energia renovável consumida até 2028;</p> <p>Diminuição da pegada de carbono em 25% até 2030;</p>	<ul style="list-style-type: none"> <li>• Produção de energia de fonte renovável;</li> <li>• Viaturas elétricas;</li> <li>• Critério de sustentabilidade na aquisição de viaturas;</li> <li>• Otimização de rotas;</li> <li>• Monitorização dos impactes ambientais da atividade logística;</li> <li>• Inovação;</li> <li>• Reciclagem;</li> <li>• Tratamento de resíduos;</li> <li>• Reflorestação da Serra da Estrela com 2100 árvores, em parceria com a Estrela Geopark Mundial da UNESCO;</li> <li>• Até ao final de 2022, as instalações das várias empresas do Grupo BEL estavam equipadas com 469 painéis fotovoltaicos;</li> <li>• Encomenda de 17 novas carrinhas 100% elétricas para a frota de logística, um reforço de meio milhão de euros;</li> <li>• Aquisição de 24 veículos elétricos perfazendo um total de 76 unidades no final de 2022;</li> <li>• Adesão ao Compromisso Verde Lisboa — Empresas &amp; Organizações um acordo em que as empresas e organizações se comprometem a contribuir para alcançar as metas de sustentabilidade a que Lisboa se comprometeu;</li> <li>• Adesão ao Pacto Mobilidade Empresarial Cidade Lisboa;</li> <li>• Adesão à rede ELECTRÃO em todas as empresas Grupo BEL;</li> <li>• Smart Cities — Projeto da empresa do Grupo, Inovaworks II, Command and Control Lda.</li> </ul>	   

EIXO	METAS	MEDIDAS	CONTRIBUTO POTENCIAL
RESPONSABILIDADE SOCIAL	<p>40% de mulheres em cargos de decisão até 2030;</p> <p>Programa de Voluntariado Social;</p> <p>Implementação do Plano de Saúde Mental — BEL BEING</p>	<ul style="list-style-type: none"> <li>• Lançamento do Livro “Imagens do Cuidar — O Centro Hospitalar Universitário de Lisboa Central e a Covid-19” em parceria com o Centro Hospitalar Universitário Lisboa Central e a Guerra &amp; Paz Editores;</li> <li>• Participação no TGE — <i>Target Gender Equality</i> da UN Global Compact;</li> <li>• Participação no <i>SDG Ambition</i> da UN Global Compact;</li> <li>• Assinatura da declaração de compromisso <i>Women’s Empowerment Principles</i>, uma iniciativa UN Global Compact, com foco na igualdade de género;</li> <li>• Apoio às vítimas da guerra na Ucrânia através do envio de bens essenciais e medicação para a fronteira;</li> <li>• Apoio no resgate para Portugal da família de um colaborador do Grupo BEL no início da guerra da Ucrânia;</li> <li>• Patrocínio da 5ª Conferência de Lisboa — “Rumo a uma Nova Ordem Mundial?”;</li> <li>• Patrocínio ARC Arnal — Equipa Sénior, 3ª Divisão Nacional Futsal e Equipas Formação;</li> <li>• Conferência “I&amp;D na Defesa e VI Encontro Anual de Estudantes da AFCEA em Portugal”;</li> <li>• Patrocínio do evento American Club of Lisbon — 75 anos;</li> <li>• Doações regulares ao Banco Alimentar e à Comunidade Vida e Paz de bens alimentares provenientes do nosso setor logístico;</li> <li>• Care 4U, disponibilização de artigos de higiene nas instalações do Grupo BEL;</li> <li>• Atribuição de complemento salarial a cada colaborador, devido ao aumento substancial da inflação;</li> <li>• Apoio financeiro na área da cultura através da Fundação Batalha de Aljubarrota;</li> </ul>	        

EIXO	METAS	MEDIDAS	CONTRIBUTO POTENCIAL
RESPONSABILIDADE SOCIAL	<p>40% de mulheres em cargos de decisão até 2030;</p> <p>Programa de Voluntariado Social;</p> <p>Implementação do Plano de Saúde Mental — BEL BEING</p>	<ul style="list-style-type: none"> <li>• Distribuição de 1 tonelada de bens essenciais às associações Ajuda de Mãe, Associação Renascer e Associação Penha de França na altura natalícia;</li> <li>• Parceiro dos Prémios Tágides 2022, uma iniciativa da associação não governamental All 4 Integrity;</li> <li>• Apoio ao programa Engenheiras Por Um dia, um projeto da APPDI — Associação Portuguesa para a Diversidade e Inclusão, orientado para a promoção da igualdade de mulheres e raparigas no meio escolar/profissional nas TIC;</li> <li>• Estágios universitários, estágios de licenciatura e de mestrado, perfazendo um total de 16 durante o ano de 2022;</li> <li>• Apoio ao atleta vice-campeão Nuno Picado na modalidade paralímpica de remo adaptado;</li> <li>• Apoio ao projeto cultural “Caminho Marítimo de Santiago em Portugal”, com o objetivo de recriação da viagem da “Barca de Pedra”;</li> <li>• Apoio à UNICEF — 230 crianças ajudadas, para evitar a sua subnutrição durante um ano;</li> <li>• Apoio à Nova School of Business and Economics;</li> <li>• Instalação de um Desfibrilhador Automático Externo (DAE), na sede do Grupo BEL;</li> <li>• Seguro de saúde universal atribuído a todos os colaboradores;</li> <li>• Cheque bebé;</li> <li>• Investigação científica.</li> </ul>	        

EIXO	METAS	MEDIDAS	CONTRIBUTO POTENCIAL
GOVERNANÇA RESPONSÁVEL		<ul style="list-style-type: none"> <li>• Reestruturação da Comissão de Ética;</li> <li>• Criação da Comissão ESG;</li> <li>• Criação do Departamento de Sustentabilidade;</li> <li>• Integração no <i>Board</i> da UN Global Compact Network Portugal;</li> <li>• Adesão APEE — Associação Portuguesa de Ética Empresarial e GRACE — Empresas Responsáveis;</li> <li>• Integração no <i>Cluster</i> de Cidadania e Voluntariado do GRACE;</li> <li>• Consolidação interna do Departamento de <i>Compliance</i>;</li> <li>• Implementação do Canal de Ética.</li> </ul>	 



# 04

## COMO TRABALHAMOS A SUSTENTABILIDADE

Nas nossas operações  
Investindo nas pessoas  
Atuando de forma responsável

## 4.1 | NAS NOSSAS OPERAÇÕES

GRI 3-3, 301-1, 301-2, 302-1, 302-3, 305-1, 305-2, 305-4, 305-7, 306-3, 306-4, 306-5

As alterações climáticas são uma das principais preocupações do Grupo BEL, devido ao impacto que a nossa atividade tem ao nível das emissões de gases com efeito de estufa (GEE). Estas emissões encontram-se maioritariamente associadas às atividades que desenvolvemos no setor da logística e distribuição — áreas que estão na génese do Grupo — devido à predominância de viaturas a combustão na nossa frota (cerca de 75% da sua totalidade).

Nesse sentido, procedemos ao cálculo da nossa pegada de carbono corporativa, o que nos permitiu entender e avaliar a profundidade do nosso impacto, assim como definir, de uma forma mais objetiva, metas de redução para as nossas emissões. As emissões de GEE geradas pelas atividades do Grupo BEL são divulgadas de acordo com o GHG Protocol, considerando as seguintes fontes de emissão:

- **Âmbito 1:** Emissões diretas da atividade das empresas do Grupo, originárias no consumo de combustível por fontes móveis, o que inclui emissões da frota de viaturas ligeiras de passageiros e da frota de viaturas ligeiras de mercadorias — frota logística — e fontes estacionárias, bem como nas recargas de gases fluorados em equipamentos de refrigeração;
- **Âmbito 2:** Emissões indiretas da aquisição de energia elétrica para consumo nas instalações das empresas e para o abastecimento dos veículos elétricos da frota própria.

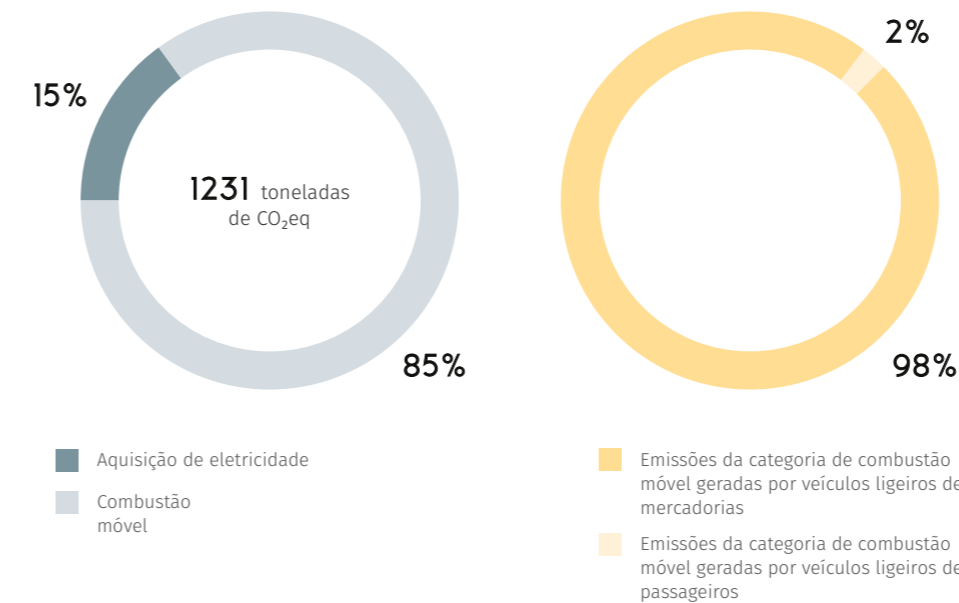
Em 2022, emitimos cerca de 1.231 toneladas de CO<sub>2</sub>eq, das quais 85% foram geradas pelo consumo de combustíveis fósseis em veículos convencionais da nossa frota, mais concretamente nos veículos ligeiros de mercadorias utilizados nas atividades logísticas do Grupo.

EMISSÕES GEE (TCO <sub>2</sub> EQ)	2022
Âmbito 1 — Emissões diretas	1.044,9
Âmbito 2 — Emissões indiretas da aquisição de energia	186,4
<b>Emissões totais de âmbito 1 e âmbito 2</b>	<b>1.231,2</b>

Os restantes 15% das emissões de GEE estão associados ao consumo de energia elétrica adquirida da rede. Relativamente às emissões específicas registamos em 2022 uma intensidade carbónica de 3,5 toneladas de CO<sub>2</sub>eq por milhão de euros gerado<sup>1</sup>.

Adicionalmente, o consumo de combustíveis fósseis da nossa frota logística apresenta um impacto ao nível das emissões de poluentes atmosféricos, tais como os óxidos de azoto (NO<sub>x</sub>), óxidos de enxofre (SO<sub>x</sub>) e compostos orgânicos voláteis (COV) que, em 2022, resultou numa emissão de cerca de 11.037 kgNO<sub>x</sub>, 1,9 kgSO<sub>x</sub>, e 2.840 kgCOV de poluentes para a atmosfera.

### DISTRIBUIÇÃO DO CONSUMO DE COMBUSTÍVEIS FÓSSEIS



Para mitigar os impactes decorrentes da nossa atividade ao nível das emissões de GEE e poluentes atmosféricos, temos envidado esforços no sentido de reduzir, ao longo dos anos, a nossa dependência face ao consumo de combustíveis fósseis, canalizando uma parte significativa do nosso investimento na aquisição de veículos elétricos, bem como na instalação de painéis solares fotovoltaicos que assegurem a autossuficiência dos mesmos, de forma a garantir a continuidade sustentada do negócio de distribuição.

Neste sentido, estabelecemos uma meta para a redução da pegada de carbono da nossa atividade em 25% até 2030<sup>2</sup>, face ao ano base de 2021, definida em parceria com a UN Global Compact, no âmbito da formação SDG Ambition realizada por elementos da Comissão ESG, depois de estudados e avaliados os riscos da atuação das empresas do Grupo BEL nas emissões de GEE.

Face a esta nossa ambição, estruturámos um plano de ação, em 2022, e redefinimos a nossa meta de conversão gradual da frota para 25% de viaturas elétricas na frota logística até 2026, por força da conjuntura externa do setor automóvel, caracterizada por atrasos no desenvolvimento de viaturas elétricas com autonomia necessária para atividades de logística e na sua entrega.

No âmbito deste plano de ação, foram adjudicadas 17 viaturas elétricas para a frota logística (representando um investimento de meio milhão de euros) e adquiridas 24 viaturas elétricas para cargos de gestão, resultando numa frota efetiva de 76 veículos elétricos no final de 2022. A eletrificação da frota tem sido acompanhada pela definição de procedimentos e pela adoção de medidas de controlo e de avaliação asseguradas pelo Departamento de Gestão de Frota.

<sup>1</sup> A intensidade das emissões foi determinada com base no volume de negócios de 2022, equivalente a 352,6M€.

<sup>2</sup> Considerando as emissões de âmbito 1 e de âmbito 2 geradas pelo Grupo BEL.

Reafirmando o compromisso do Grupo BEL com as alterações climáticas, e como forma de envolver a organização na concretização dos objetivos definidos e na sensibilização para a mitigação dos impactes associados às suas áreas de atuação, participámos no projeto de reflorestação da Serra da Estrela.

No âmbito do seu aniversário, o Grupo BEL associou-se à iniciativa do Estrela Geopark Mundial da UNESCO contribuindo com a plantação de 2.100 árvores para a reflorestação da Serra da Estrela.

Esta iniciativa assumiu um cariz social e solidário que visa apoiar a recuperação dos 28 mil hectares de área ardida no incêndio florestal de 6 de agosto de 2022 que devastou a Serra da Estrela e os concelhos limítrofes.

Todos os consumos de energia são continuamente monitorizados e analisados, com o objetivo de melhorar a *performance* ambiental do Grupo.

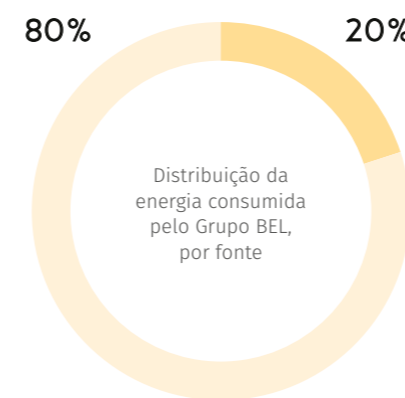
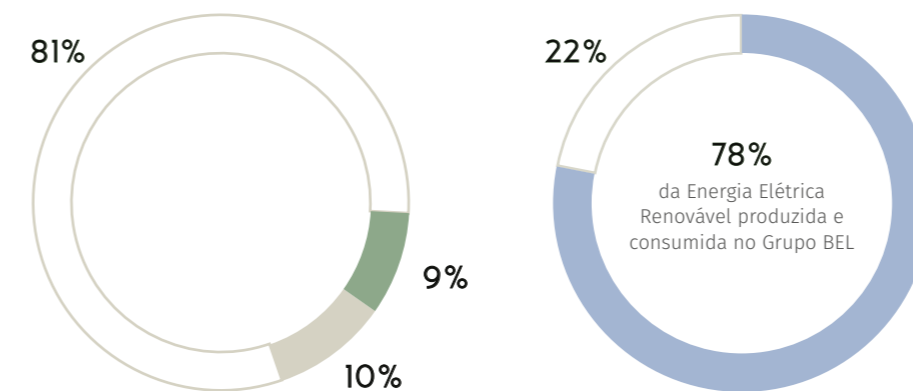
Ademais, procedemos ao controlo permanente e regular da redefinição de rotas de logística a fim de garantir que a distribuição é efetuada da forma mais eficiente possível, sendo fornecidas, pelo Departamento de Gestão de Frota, orientações sobre como podem ser minimizados os consumos de combustível. Todas as empresas do Grupo BEL têm procedimentos e políticas que incentivam a redução de consumo de energia e sensibilizam para que se preconize uma gestão mais eficaz.

Em 2022 registámos um consumo total de 17.220 GJ de energia, sendo 4% de origem renovável, incluindo os consumos de combustível pela frota própria, assim como a eletricidade consumida, tanto nas nossas instalações como fora destas, aquando do carregamento da nossa frota elétrica. Cerca de 80% da totalidade de energia que consumimos resultou da utilização de combustíveis fósseis, que se deveu sobretudo às atividades de logística, registando um consumo de 13.819 GJ.

*“O Grupo BEL contribuiu, de forma significativa, para o fundo de reflorestação da serra da Estrela, criado pela associação supramencionada, através de um donativo no valor de 4 mil euros, materializado na aquisição de 400 Cartões REFLORESTAR para os seus colaboradores. Esta ação reveste-se da maior importância para ajudar a Associação Geopark Estrela a financiar futuras iniciativas de reflorestação e de restauro de ecossistemas, coordenadas com as autoridades competentes, em consequência dos incêndios que lavraram, em agosto de 2022, em território classificado como Geopark Mundial da UNESCO desde julho de 2020.”*

Emanuel de Castro Rodrigues,  
Coordenador executivo da Associação Geopark Estrela

### CONSUMO E DISTRIBUIÇÃO DE ENERGIA POR FONTE



*“Toda a grande caminhada começa com um simples passo. A implantação de painéis fotovoltaicos encontra-se dispersa pelas diversas empresas que integram o Grupo, razão pela qual consideramos estar no início desta caminhada. Este caminho pode nunca terminar na justa medida em que se assiste ao crescimento do Grupo. Um crescimento que queremos sustentável e por isso estaremos sempre à altura de abraçar novos desafios em prol de um Planeta mais limpo, mais bonito, mais seguro e mais saudável!”*

João Caetano,  
Departamento Gestão de Frota

A energia elétrica consumida é maioritariamente proveniente da rede elétrica nacional, sendo a restante parcela fornecida pelas nossas instalações de energia solar fotovoltaica. Em 2022, estas unidades produziram cerca de 115.599 kWh de energia elétrica, dos quais 78% foram consumidos diretamente pelas instalações e os restantes 22% injetados na rede. A instalação que conta com um total de 469 painéis solares fotovoltaicos, para além de aumentar a independência energética, contribuiu inequivocamente para reforçar os cerca de 19% de energia elétrica de origem renovável que foram consumidos em 2022.

Em relação ao consumo específico global da atividade do Grupo BEL registámos um consumo de 48,8 GJ por milhão de euros gerados em 2022<sup>3</sup>.

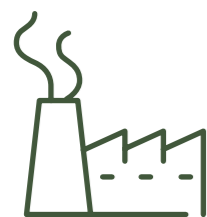
<sup>3</sup> A intensidade energética foi determinada com base no volume de negócios de 2022, equivalente a 352,6M€.



No próximo ano prevemos a duplicação do número de painéis solares fotovoltaicos instalados nas nossas infraestruturas, com o propósito de atingirmos, até 2028, a meta de 50% da energia consumida ser de fonte renovável, que se encontra alinhada com o nosso compromisso de reduzirmos a pegada carbónica das nossas operações.

Consideramos que esta ambição irá possibilitar que todas as instalações e viaturas eletricas sejam abastecidas com energia solar captada através dos painéis solares instalados. Em 2023, estimamos produzir cerca de 300MWh, o que corresponde à autosuficiência de toda a nossa frota e à quase totalidade das infraestruturas do Grupo BEL. Posteriormente, o nosso objetivo será comercializar o excedente de energia solar podendo contribuir, desta forma, para o desenvolvimento de um novo modelo de negócio e mix de energia elétrica renovável a nível nacional.

Entendemos que o consumo de materiais na nossa atividade tem também um impacto nas emissões de GEE e no capital natural, sendo para nós essencial estabelecer um conjunto de medidas assentes nos princípios de circularidade de materiais.



51% dos materiais é consumido na Indústria



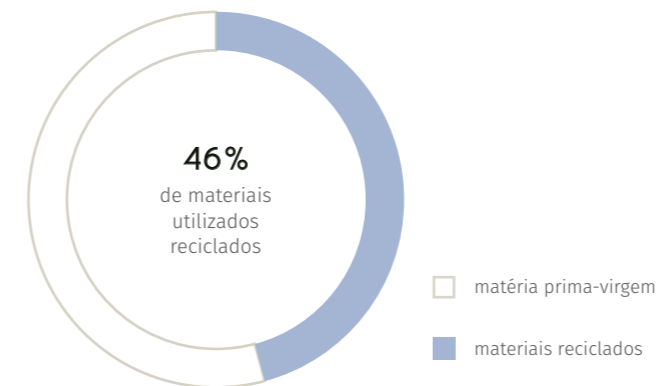
44% dos materiais é consumido na Logística

O consumo de materiais no Grupo BEL deve-se sobretudo às atividades desenvolvidas nos setores da indústria e da logística, procurando-se sensibilizar os *stakeholders* para a utilização consciente dos recursos, promovendo a economia circular. Nas operações do Grupo BEL, os materiais mais utilizados são o papel e os metais. De forma a mitigar os impactes negativos da operação corrente, têm sido implementadas diversas práticas, nomeadamente, a reutilização de papel e a política *'think-before-you-print'*.

Das ações a salientar é a recorrente circulação de bens e materiais de acordo com as necessidades específicas de cada empresa, incentivando-se à reutilização dos mesmos em detrimento da compra de novos, como por exemplo, material de escritório e mobiliário. Conforme diretrizes da Administração, os representantes das várias empresas têm o compromisso de articular com a sede sempre que haja materiais e bens obsoletos, para que seja realizada uma avaliação das necessidades das empresas.

*“Com esta política de uso de caixas reutilizáveis não só atingimos a poupança de várias toneladas de cartão, como damos um exemplo de boas práticas a todos os nossos colaboradores que asseguram a distribuição e aos nossos clientes e fornecedores”.*

Nuno Antunes, ADR



Em 2022, foram consumidas cerca de 44 toneladas de materiais, dos quais 46% materiais reciclados, que substituíram a matéria-prima virgem e promoveram a circularidade de recursos na nossa cadeia de valor.

Ao reconhecermos que precisamos de promover a dissociação entre o crescimento do Grupo e o consumo de recursos, assumimos que a gestão de resíduos também se constitui como um compromisso fundamental na promoção de uma atividade sustentável. Para isso, o Departamento de Qualidade tem-se focado no acompanhamento próximo e regular deste tema, assegurando o

cumprimento do Regime Geral de Gestão de Resíduos e as melhores práticas de mercado. No Grupo BEL, implementámos um sistema de controlo do tratamento e encaminhamento dos resíduos para destino final adequado.

*“Temos de ter consciência individual para que consigamos prosseguir com a nossa grande missão, proteger o planeta terra. O respeito pela natureza e o bom uso da mesma começa pela reciclagem. É exatamente este o foco da atuação do Grupo BEL.”*

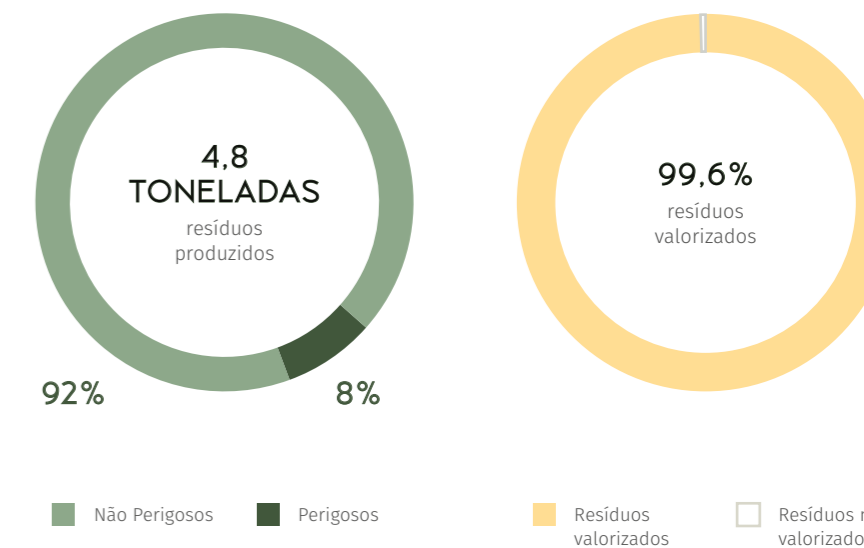
Paula Leão, Grupo BEL

No setor logístico, uma das medidas com maior relevância na mitigação de impactes negativos da geração de resíduos é a distribuição de mercadorias ser efetuada em caixas reutilizáveis, que são usadas apenas para o transporte da mercadoria até ao cliente, sendo devolvidas aos armazéns após a entrega e reutilizadas em futuras encomendas.

Todas as empresas do Grupo pertencem à rede ELETRÃO, de forma a garantir a reciclagem de todos os equipamentos elétricos, eletrónicos e pilhas, assumindo uma política de separação de resíduos para reciclagem e de redução de plásticos de utilização única.

Em 2022, foram geradas cerca de 4,8 toneladas de resíduos, das quais 99,6% foram encaminhados para operações de valorização, nomeadamente para reutilização, reciclagem e outras operações de recuperação.

### DISTRIBUIÇÃO DOS RESÍDUOS PRODUZIDOS



## 4.2 | INVESTINDO NAS PESSOAS

### 4.2.1 | QUE INTEGRAM O GRUPO BEL

GRI 3-3, 2-7, 401-1, 401-2, 403-1, 403-2, 403-5, 403-9, 403-10, 404-1, 404-2, 404-3, 405-1

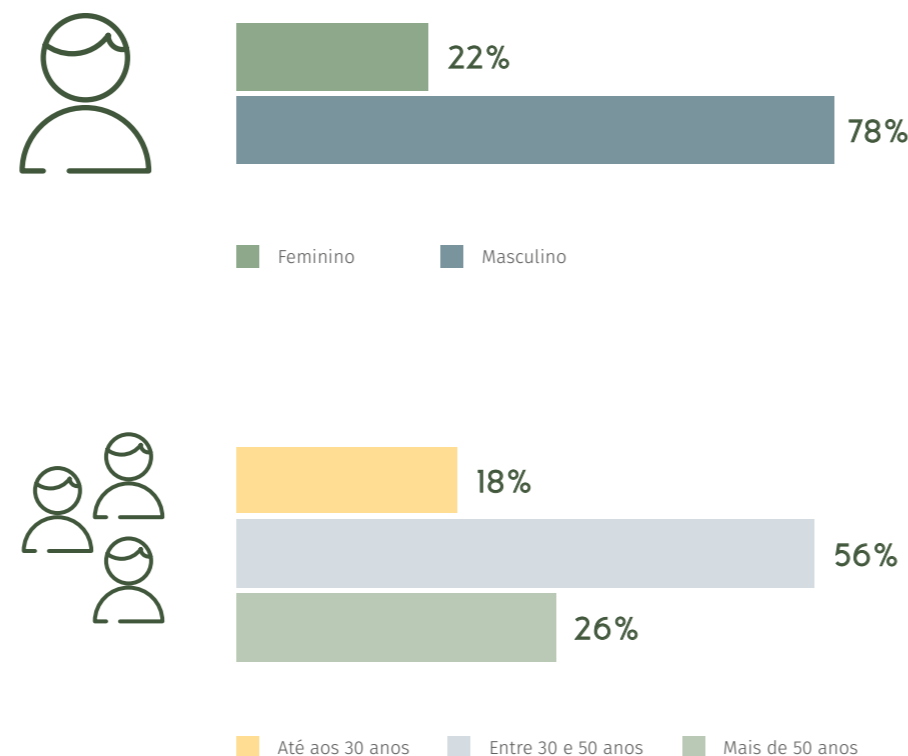
O compromisso com a sustentabilidade é, acima de tudo, um dever da *governance* para com as Pessoas. Assumimos como desígnio integrar os valores constantes no Código de Ética e Conduta na cultura da organização, através da aposta no nosso maior investimento: as Pessoas.

No Grupo BEL, temos um quadro de Recursos Humanos amplo e diversificado, com funções e características diversas nas equipas. Apresentamos uma estrutura horizontal, proporcionando uma maior proximidade entre as várias Direções, mas também com os colaboradores mais jovens, sobretudo com os que se juntaram mais recentemente à nossa organização.

Somos 438 colaboradores a integrar o Grupo BEL, dos quais 97 mulheres e 341 homens, dispersos pelas várias empresas e funções.

No Grupo BEL, promovemos uma política de contratação de Recursos Humanos que privilegia a diversidade cultural e a inclusão social, e que se materializa num posicionamento de mercado que atrai novo talento e experiências, possibilitando o reforço da estratégia de internacionalização de algumas empresas do Grupo. É nesta ótica que integramos pessoas com incapacidades e deficiências através de políticas de contratação de Recursos Humanos que reforçamos durante o ano para fazer face à estratégia de internacionalização de algumas empresas do grupo. Em 2022, o Grupo tinha colaboradores de oito nacionalidades distintas.

### DISTRIBUIÇÃO DOS RECURSOS HUMANOS POR GÉNERO E FAIXA ETÁRIA



A igualdade de género é, igualmente, uma das temáticas que tem estado no foco da agenda da Comissão ESG, tendo sido definida a meta de 40% de mulheres em cargos de decisão<sup>4</sup> até 2030. Esta meta está alicerçada no Plano Interno para a Igualdade de Género lançado em 2022 com os principais indicadores, medidas a implementar e a definição dos critérios de avaliação e monitorização da sua execução. No ano de 2022, 26% dos cargos de liderança foram ocupados por colaboradores do género feminino reforçando o compromisso previsto no plano interno.

Entre as várias medidas a implementar destacamos a contribuição para um processo de recrutamento justo, a promoção de uma cultura de incentivo à parentalidade e o princípio de igualdade nos salários para as mesmas funções.



### AÇÕES DE IGUALDADE DE GÉNERO

Realização de sessões de aprendizagem dirigidas às pessoas responsáveis pelas entrevistas de seleção e recrutamento sobre os procedimentos sem enviesamento de género

Desenvolvimento e implementação de ações de sensibilização e consciencialização que preparem os líderes para gerir a diversidade nas equipas e a igualdade de género

Avaliação periódica das perceções dos colaboradores relativamente à execução de uma política de igualdade de género no Grupo, procurando conhecer barreiras existentes

<sup>4</sup> A meta definida abrange os membros dos órgãos de gestão – Administradores – e colaboradores que têm cargos de Direção – Diretores do Grupo BEL

Os processos de capacitação na temática da diversidade e inclusão facilitam a existência de uma estrutura adequada para a promoção e aplicação das melhores práticas. Neste sentido, participámos no programa de capacitação TGE — *Target Gender Equality* e foi assinada a declaração — *Women’s Empowerment Principles*, ambas iniciativas da UN Global Compact.

Simultaneamente, através da empresa Active Space Technologies, apoiámos o programa Engenheiras Por Um dia, um projeto da APPDI — Associação Portuguesa para a Diversidade e Inclusão, orientado para a promoção da igualdade de mulheres e raparigas no meio escolar/profissional nas TIC.

Considerando a multiplicidade de áreas de atuação, a atração e a retenção de talento são, não só uma necessidade como também um constante desafio. Em 2022, registámos uma taxa de novas contratações de 24%, que foi superior à taxa de rotatividade de colaboradores (19%), evidenciando a nossa estratégia e capacidade para atrair novos colaboradores e reter talento.

No âmbito do Pacto com a UN Global Compact os colaboradores têm acesso a formação em diversas áreas de sustentabilidade, resultando também num reforço do compromisso com as Nações Unidas e na consolidação dos compromissos assumidos pelo Grupo BEL perante os seus *stakeholders*.

Em 2022 os programas de capacitação TGE — *Target Gender Equality* e *SDG Ambition*, com foco na igualdade de género foram particularmente participados e os resultados divulgados nas redes institucionais e da iniciativa.

No decorrer deste ano, num período pós-pandémico, verificaram-se alterações de padrões de comportamento e uma redefinição de expectativas em relação aos locais de trabalho. As ações mais significativas para mitigar os impactes centraram-se no reforço da comunicação bilateral entre todos os departamentos, na flexibilização dos processos de trabalho e na gestão horária das equipas.

A mobilidade interna dentro das empresas do grupo é também promovida e potenciada como forma de motivação ou profissionalização dos nossos colaboradores dentro de determinada área, aproveitando o alargado ecossistema de funções que temos ao nível do grupo. O Grupo BEL fornece ainda um conjunto de benefícios para os seus colaboradores materializados em 2022 pelo plano “Tu Fazes Parte”.

## — PLANO DE — BENEFÍCIOS *Tu fazes parte!*

A Comissão ESG criou um Plano de Benefícios extras salariais — o “Tu Fazes Parte” —, destinado a todos os trabalhadores, com o objetivo de complementar o pacote salarial disponibilizado, através do acesso a um conjunto de bens e serviços essenciais em condições muito vantajosas.

Desta forma, contribuímos para o reforço do orçamento familiar dos colaboradores através de um conjunto de parcerias que podem representar poupanças significativas e, ao mesmo tempo, atenuar o efeito da inflação na atual conjuntura de instabilidade económica.

O “Tu Fazes Parte” inclui parcerias institucionais com entidades de nove áreas de serviços diferentes, como saúde e bem-estar, alimentação, banca, educação, lazer, telecomunicações, viagens, restauração e hotelaria, combustível, energia, gás e eletricidade; todas com um peso muito significativo no *plafond* mensal individual.

A fim de facilitar o acesso a toda a informação sobre o Plano de Benefícios, utilizámos vários canais de comunicação interna para promover a sua divulgação, tais como: a *newsletter*, o *website* institucional e ações de *marketing*, por email e *whatsapp*.



“O Grupo BEL reconhece que construir uma cultura empresarial que promova o reconhecimento e a satisfação dos seus recursos humanos, seja pelas remunerações, seja pelos benefícios, é diferenciador nos dias de hoje. Criar um Plano de Benefícios iguais para todos faz parte deste processo de diferenciação da nossa organização.”

Dina Ferreira, Diretora RH

“A atribuição do cheque bebé, por parte do Grupo, permitiu-me a aquisição dos essenciais para a chegada da minha filha. Senti que houve uma demonstração de apoio e valorização neste momento tão importante da minha vida.”

Elisabete Branco,  
Departamento de Contabilidade

Ainda no âmbito de benefícios extrassalariais, atribuímos um complemento salarial a todos os colaboradores relativo ao ano de 2022.

A medida foi comunicada por email, assinado pela Comissão Executiva, juntamente com o recibo de vencimento, como forma de reconhecimento pelos resultados obtidos e de apoio perante o impacte da conjuntura económica no orçamento das famílias.

A valorização e o reconhecimento dos nossos colaboradores são também um instrumento fundamental para a retenção de talento. Em 2022, todos os colaboradores foram sujeitos a avaliações de desempenho e de desenvolvimento de carreira, o que consideramos um processo fundamental para a gestão do nosso capital humano e respetivo desenvolvimento pessoal e profissional.

Adicionalmente, realizamos todos os anos um inquérito de satisfação direcionado aos nossos colaboradores, através do qual são identificados pontos de melhoria que, posteriormente, são reportados ao Conselho de Administração. Em 2022, a média de satisfação dos colaboradores foi de nível 4, numa escala de 0 a 5, sendo os tópicos mais significativos e com potencial de melhoria: a flexibilização de horários, a conciliação com a vida familiar e a promoção de ações de formação. Neste sentido, estamos a desenvolver um plano de ação com medidas específicas de *work life balance*, a ser apresentado em 2023.

A par do inquérito anual de satisfação dos colaboradores, é também solicitado aos diretores das diversas áreas, o levantamento, junto das suas equipas, das necessidades de formação para aperfeiçoamento de competências e capacitação. O âmbito da formação é ministrado de acordo com os projetos em curso de cada trabalhador e aprovado conforme a verificação das premências associadas aos mesmos. As formações disponibilizadas pelo Grupo enquadram-se no âmbito do exercício das funções dos seus colaboradores e/ou das suas áreas de interesse, com o objetivo de capacitação e profissionalização das funções.

*Dezembro pode ser um mês difícil e angustiante para muitas famílias. Difícil pelos gastos extras inerentes à época natalícia e angustiante por não conseguirmos, muitas vezes, satisfazer os desejos mais simples dos nossos filhos. Num contexto económico em que somos constantemente asfixiados por impostos e inflação, o complemento de Natal oferecido pelo Grupo BEL deixou-me francamente sensibilizada e muito feliz. Este apoio extraordinário veio fazer toda a diferença na nossa celebração de Natal. Estou muito grata e reconhecida por esta atenção, porque este, sim, é o verdadeiro espírito de Natal, baseado na partilha, e na solidariedade."*

Patrícia Duarte,  
Departamento de Comunicação

No âmbito das parcerias com entidades externas estabelecidas em matéria de sustentabilidade, realizámos formações avançadas e integrámos grupos de trabalho em 2022, para potenciar a criação de sinergias e o desenvolvimento de *outputs* em temas de interesse para os colaboradores e para a sua carreira. Destacamos o acesso gratuito às formações da UN Global Compact e à participação em *clusters* temáticos da associação Grace — Empresas Responsáveis e à oferta de formações mais específicas de capacitação, solicitadas pelos próprios colaboradores.

Em 2022, foram promovidas ações de formação para cerca de 39% dos colaboradores, contabilizando um total de 1.927 horas de formação, de acordo com as necessidades de formação identificadas pelas direções. Estas formações incluíram diferentes temáticas, incidindo maioritariamente nos temas de Sustentabilidade e ESG, Segurança e Saúde no Trabalho, cibersegurança, processos mecânicos, gestão de redes informáticas, entre outras.

A formação em Saúde e Segurança no trabalho correspondeu a 50% das horas de formação realizadas em 2022, com o foco nas temáticas Primeiros Socorros, Procedimentos de emergência, Higiene e Segurança no Trabalho.

## HORAS DE FORMAÇÃO POR CATEGORIA PROFISSIONAL



76  
Vendedores



817  
Técnicos superiores



4  
Comerciais



123  
Operadores



556  
Administrativos



68  
Distribuidores

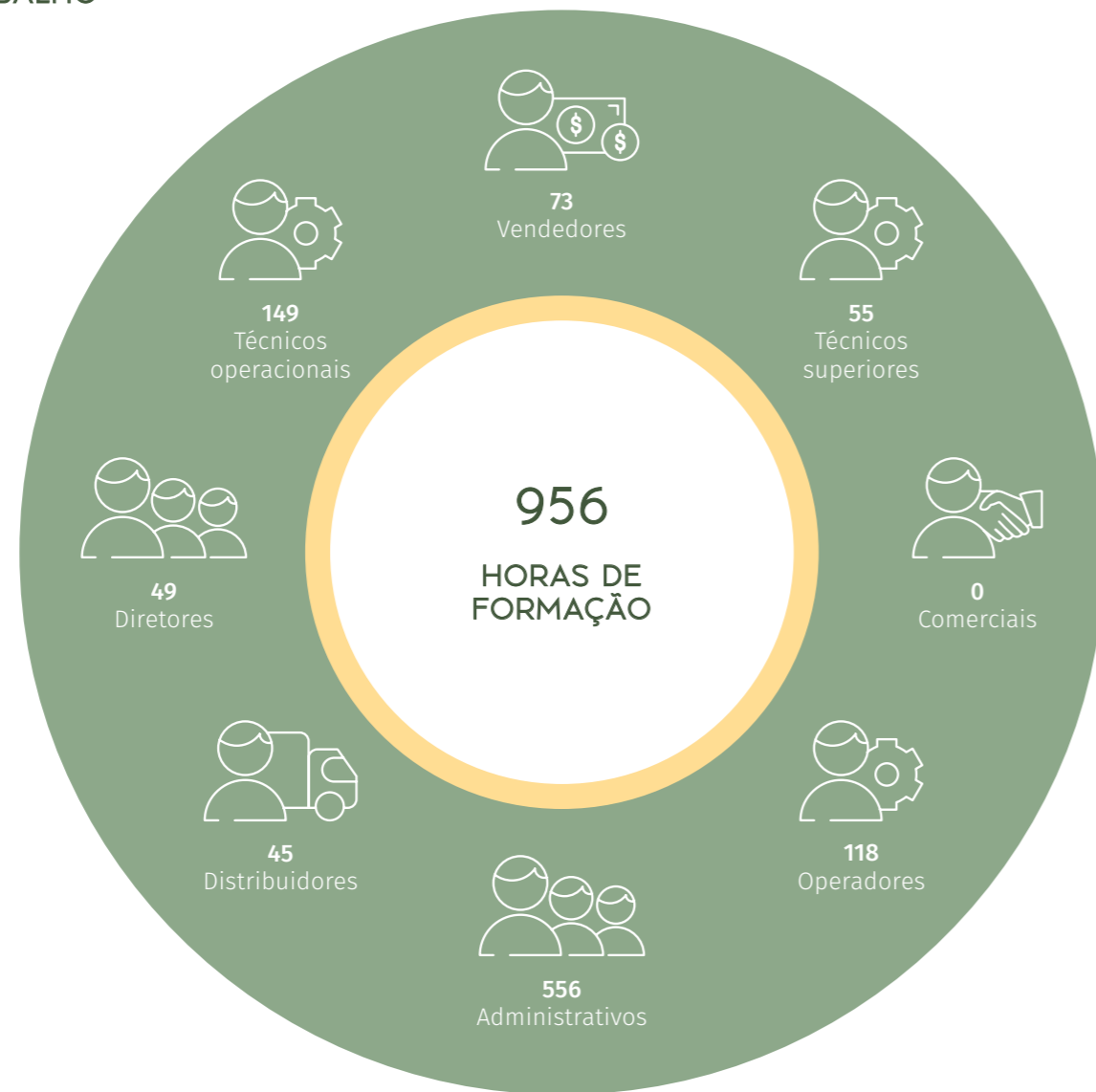


134  
Diretores



149  
Técnicos operacionais

### DISTRIBUIÇÃO DE HORAS DE FORMAÇÃO EM SAÚDE E SEGURANÇA NO TRABALHO POR CATEGORIA PROFISSIONAL



A Saúde e Segurança no trabalho são premissas de valor para o Grupo BEL, pelo que definimos como objetivo assegurar as melhores práticas para garantir um ambiente de trabalho saudável e seguro, em especial nas funções sujeitas a uma exposição ao risco mais elevada. Neste sentido, desenvolvemos um processo de avaliação de riscos, através de entidades externas especializadas, para garantir a identificação de riscos e medidas de prevenção mais adequadas ao contexto do nosso Grupo.

Todos os anos são realizados relatórios como: Avaliação de Riscos por posto de Trabalho, Avaliação de atividades de Segurança e Saúde no Trabalho e Avaliação de Riscos Profissionais.

Relativamente à avaliação dos riscos ou perigos, cabe à empresa de Higiene Saúde e Segurança no Trabalho identificar, nos respetivos relatórios, constando nos mesmos as medidas de melhoria e corretivas que, após análise dos resultados e recomendações, atuam em conformidade.

Em 2022, foram registados um total de 12 acidentes de trabalho, sem gravidade ou consequências fatais, e dos quais quatro ocorreram em deslocação para o trabalho e oito nas nossas instalações. Estes acidentes resultaram num índice de acidentes de 14,9 e são reportados internamente aos Recursos Humanos para que seja realizado um acompanhamento das causas e procedimentos a diligenciar.

Adicionalmente, as consultas de medicina do trabalho, realizadas anualmente, em todas as organizações e a todos os nossos colaboradores, são um modelo para a prevenção e vigilância da saúde de todos os trabalhadores. Como medida complementar, no Grupo BEL atribuímos a todos os colaboradores um seguro de saúde com possibilidade de extensão ao agregado familiar.



### 4.2.2 | QUE INTEGRAM AS COMUNIDADES ONDE NOS INSERIMOS

GRI 3-3, 204-1, 413-1, 413-2

Assumimos a criação de valor social como um dos objetivos do Grupo BEL, mas também, enquanto critério de avaliação e ponderação não só na seleção de fornecedores, como na nossa política de responsabilidade social. Conscientes da importância do tecido empresarial para a construção de uma sociedade mais capacitada e estruturada, promovemos, anualmente, ações com impacto direto na comunidade, em diversas áreas, da saúde à cultura.

É neste sentido que temos vindo a apoiar instituições e iniciativas sociais, de forma a promover o desenvolvimento das comunidades onde estas se inserem. Sendo uma organização composta por várias empresas em áreas de atuação distintas, interagimos de diferentes formas com a comunidade. Concentramos os nossos maiores esforços de apoio à comunidade local nas regiões onde temos uma maior pegada ao nível das nossas atividades de logística e distribuição.

Nas ações apoiadas verifica-se como principais preocupações a promoção da educação, de iniciativas culturais e ambientais e de integração na comunidade. Por outro lado, a existência de empresas sediadas em áreas deslocalizadas dos centros urbanos promove a criação de postos de trabalho associados a um emprego justo, mais relevante para a dinamização da economia.

Durante o ano de 2022 destacamos o apoio ao lançamento do livro “Imagens do Cuidar — O Centro Hospitalar Universitário de Lisboa Central e a Covid 19”, em parceria com o Centro Hospitalar Universitário de Lisboa e a Guerra & Paz Editores, o patrocínio da 5ª Conferência de Lisboa intitulada “Rumo a uma Nova Ordem Mundial?”, o patrocínio da ARC Arnal — Equipa Sénior e da 3ª Divisão Nacional Futsal e Equipas Formação. Destacamos, também, a criação de uma Comissão de Voluntariado com a definição de 24 horas anuais de voluntariado, enquadradas no horário laboral, para os seus membros.

Para fazer face à conjuntura internacional, o Grupo disponibilizou verbas extras para o apoio e resgate de vítimas da guerra na Ucrânia, e envio de bens essenciais e medicamentos para a fronteira. Outra das ações a destacar foi o apoio financeiro a um atleta vice-campeão na modalidade paralímpica de remo adaptado. Foram também realizadas diversas ações de recolha de bens, alimentares e materiais, para entrega a associações de solidariedade social

Em 2022, o Grupo BEL apoiou o Projeto ENGENHEIRAS POR UM DIA, uma iniciativa que tem como objetivo promover junto das estudantes de ensino não superior, a opção pelas engenharias e pelas tecnologias e prevenir o eventual futuro agravamento das disparidades entre mulheres e homens, quanto a oportunidades profissionais, de carreira, de rendimentos e de possibilidades de ascensão a cargos de decisão. Desde a sua criação, em 2017, o Projeto ENGENHEIRAS POR UM DIA já chegou a 7975 jovens do 3.º ciclo e do ensino secundário.



“O Grupo BEL tem sido uma instituição que responde aos nossos apelos e que contribui regularmente com bens alimentares e de higiene. As doações recebidas são uma dádiva que nos permite continuar a apoiar todos os agregados da Mercearia. Atualmente apoiamos 124 agregados, o correspondente a 237 pessoas.”

Capitolina Marques, responsável pela Mercearia Penha de França

Por outro lado, estamos cientes do potencial de geração de impacto positivo na comunidade através da contratação de fornecedores locais, fomentando a estabilidade da economia local e reforçando as relações com a comunidade. A localização geográfica e o impacto na sociedade são critérios considerados na seleção das ações a apoiar e dos fornecedores nas várias áreas de atuação do Grupo.

Em 2022, do total de produtos e serviços adquiridos pelo Grupo, 99,5% foram de origem local. A contratação de serviços e a aquisição de mercadorias, veículos, combustível e material informático representam a maioria dos fornecimentos ocorridos neste ano, no Grupo BEL.

## 4.3 | ATUANDO DE FORMA RESPONSÁVEL

GRI 3-3, 2-23, 2-26, 205-1, 205-3, 408-1, 409-1

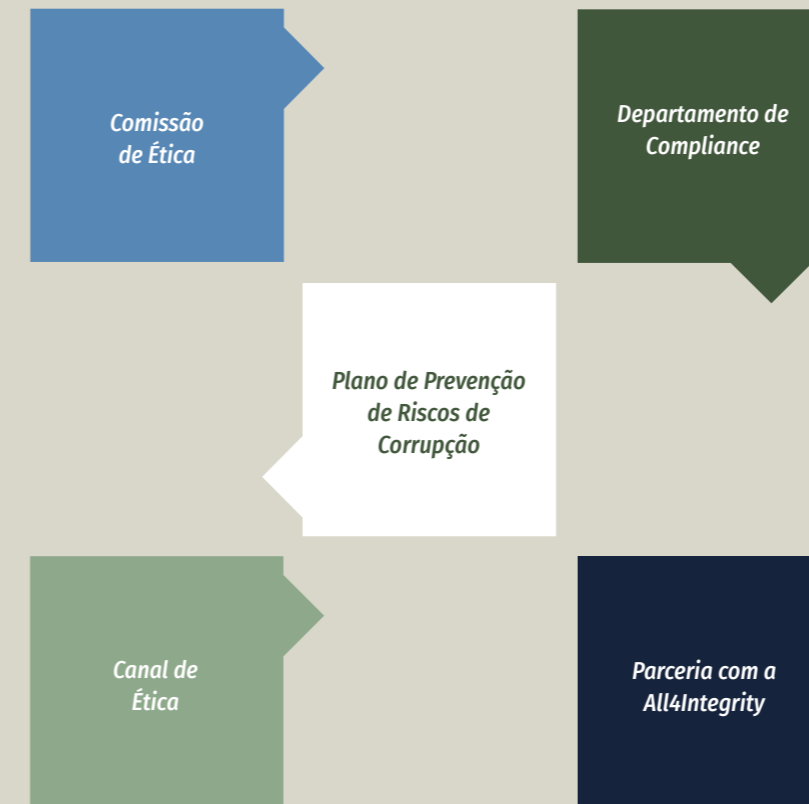
Enquanto um grupo empresarial, com expressão a nível nacional através de diversos setores, temos uma responsabilidade acrescida em promover uma atividade mais responsável, assente nos pilares de ética, transparência e integridade.

No Grupo BEL, a nossa missão e valores são o reflexo dessa responsabilidade, ao fomentarem uma cultura empresarial com princípios distintivos, instituídos no nosso Código de Ética e Conduta, que pretende assegurar o cumprimento destas normas e princípios, transversais a todos os nossos colaboradores, órgãos de *governance* e relações comerciais.

No decorrer do ano 2022, estes tópicos foram trabalhados com especial rigor pelo Conselho de Administração com o objetivo de aumentar a robustez e o profissionalismo com que são tratados dentro da organização, através da reestruturação da Comissão de Ética e consolidação interna do Departamento de *Compliance*.

A Comissão de Ética é responsável pela adoção de condutas que visem o cumprimento das normas e dos princípios do Código de Ética e Conduta, documento pelo qual é responsável, monitorizar o cumprimento das normas, emitir pareceres sobre os regulamentos internos das diversas empresas e receber, investigar e responder a eventuais denúncias de irregularidades.

No que concerne ao Departamento de *Compliance*, este representa uma estrutura orgânica de reforço do programa de conformidade ético-normativa pré-existente, relativamente à integração de medidas estipuladas no Mecanismo Nacional Anticorrupção e respetivo Regime Geral da Prevenção da Corrupção. Um dos projetos pioneiros do Departamento foi a iniciação ao processo de obtenção da certificação pela ISO 37001: Prevenção Contra a Corrupção, que será concluído em 2023.



Neste sentido, estamos a desenvolver um programa específico de cumprimento normativo, mediante a designação de um responsável para o efeito, participação em ações de formação e criação de um Canal de Ética a fim de prevenir, detetar e sancionar atos de corrupção e infrações conexas que possam ser praticadas contra ou através de entidades integrantes do Grupo BEL. Estas medidas são parte integrante do nosso plano de prevenção de riscos de corrupção e infrações conexas (PPR), que se encontra em fase de conclusão.

Durante o ano de 2022, não foi possível avaliar as operações quanto a riscos relacionados com corrupção no Grupo BEL, uma vez que o PPR está em preparação para ser submetido a aprovação. De igual modo, não existiram casos confirmados de corrupção, nem processos judiciais relacionados que envolvessem o Grupo BEL.

Em 2022, o Grupo BEL apostou no reforço das suas parcerias com organizações externas, ex. APEE, GRACE e UN Global Compact, com as quais estabeleceu relações de proximidade através da integração no *board* da UN Global Compact e na integração em vários *clusters*, vulgo grupos de trabalho, com o GRACE. Esta proximidade permitiu-nos não só desenvolver competências como também ter acesso a um conjunto de boas práticas relevantes para o desenvolvimento da estrutura de sustentabilidade.

Relativamente ao Canal de Ética implementado, o mesmo encontra-se acessível a todos os nossos *stakeholders* internos e externos através do nosso *website*, que garante a confidencialidade e o tratamento de eventuais denúncias de irregularidades. Em 2022, não ocorreram denúncias de irregularidades relativas à atividade e conduta do Grupo BEL.

Ainda nesta temática, assinámos uma declaração de parceria com a All4Integrity — Pessoas e Instituições, um projeto gerido pela Fundação Calouste Gulbenkian e a Fundação Bissaya Barreto para promover uma cultura de integridade em Portugal.

A criação das estruturas mencionadas, dos procedimentos implementados e respetivos objetivos foram aprovados pelo Conselho de Administração, em articulação com a Comissão ESG e Departamento de *Compliance*, e comunicados aos *stakeholders* com o intuito de termos uma interação mais eficiente e objetiva com os mesmos.

Durante o ano de 2022, a comunicação com os nossos *stakeholders* foi fortemente reforçada nos vários canais, internos e externos, através de *newsletters* mensais que propiciam um feedback bilateral pela partilha de sugestões e experiências, originando uma relação de maior proximidade com os nossos colaboradores, clientes, fornecedores e parceiros.

A proximidade que privilegiamos com os nossos *stakeholders*, é também uma forma de assegurarmos que todos os nossos parceiros se regem pelos nossos princípios e valores, em prol de uma comunidade empresarial mais resiliente, no que respeita a uma maior sustentabilidade social e ambiental.

Assim, no Grupo BEL assumimos o compromisso estrito das políticas de direitos humanos fundamentais, em conformidade com a Declaração Universal dos Direitos Humanos das Nações Unidas. A missão e os valores do Grupo são ilustrativos da preocupação com estas temáticas e do rigor que lhe conferimos, tanto na organização interna como em toda a cadeia de valor, pelo que estamos cientes de que, para um processo de *governance* robusto e consistente, é essencial a integração de um processo de diligência, com procedimentos delineados e mecanismos eficazes de prevenção.

Ao nível das nossas operações, o risco de ocorrência de trabalho infantil e/ou forçado é muito reduzido, não só pela localização das mesmas, como também pelos nossos setores de atuação e respetivas questões legais associadas. Temos como objetivo integrar estas questões na nossa cadeia de valor, em especial ao nível dos nossos fornecedores, tendo em consideração a realidade associada às cadeias de distribuição tipicamente extensas e complexas. O Departamento de *Compliance* assegura os processos de *due diligence* quanto a clientes e fornecedores.

É nesta ótica que a Comissão de ESG começou a desenvolver um plano de relacionamento com *stakeholders*, centrado na sustentabilidade, do qual irão constar princípios específicos de relacionamento com fornecedores e a recolha de indicadores que permitam acompanhar o *scoring* de sustentabilidade. Esta avaliação irá incidir na utilização de critérios, tendo em consideração as normas internacionais, de forma a garantir uma cadeia de valor alinhada com os nossos valores e objetivos.

O nosso objetivo passa por termos elementos que nos permitam introduzir, de forma sistemática, a *performance* de sustentabilidade nos critérios de seleção de compras, transversais a todas as empresas do Grupo BEL, a partir do próximo ano fiscal. Adicionalmente, muitos dos nossos fornecedores têm as suas políticas, metas e resultados em matéria de sustentabilidade publicadas, verificando-se um alinhamento estratégico com os nossos propósitos nesta matéria.







05

ANEXOS

## 5.1 | PERÍMETRO DE REPORTE

SETOR	EMPRESAS
<b>LOGÍSTICA</b>	Augusto Duarte Reis, S.A. Bel Distribuição, S.A. Costa & Diogo, Lda. DLP Portugal, S.A. SDT — Distribuição, Lda. Spiritamicis, Lda.
<b>INDÚSTRIA</b>	Active Space Technologies — Atividades Aeroespaciais, S.A. Active Space Automation, Unipessoal, Lda. Active Aerogels, Lda. Futurete — Indústria de Máquinas de Café, Lda. Metalúrgica Luso-Italiana, S.A.
<b>INOVAÇÃO</b>	Inovaworks II, Command and Control, S.A. Grupo Bel — R&D, Lda.

SETOR	EMPRESAS
<b>IMOBILIÁRIO</b>	Flugraph — SGPS, S.A. Mistério da Terra, S.A. Propriurbe — Propriedades e Urbanizações, S.A. Sociedade Agro-Turística Herdade do Rio Mourinho, S.A. Urbilink — Mediação Imobiliária, Lda.
<b>COMUNICAÇÃO</b>	Aximage — Comunicação e Imagem, Lda. Grandes Notícias, Lda. Páginas Civilizadas, Lda. Palavras de Prestígio, Lda. Tribuna da História, Lda.
<b>SERVIÇOS</b>	Grupo BEL, S.A. Track2You Security Systems, Lda.
<b>TRANSPORTES</b>	Xiwin, Unipessoal, Lda.

## 5.2 | TABELA INDICADORES TÓPICOS MATERIAIS

			UPSTREAM	NAS NOSSAS OPERAÇÕES	DOWNSTREAM	
<b>Alterações climáticas</b>	Emissões de gases com efeito de estufa (GEE) geradas pela organização e ações para a mitigação das mesmas, consideração de riscos associados às alterações climáticas e políticas ou medidas de adaptação.	Mitigação e adaptação				GRI 305 Emissões
<b>Atração e retenção de talento</b>	Políticas e iniciativas de atração, retenção e desenvolvimento do capital humano da organização, como formação, benefícios, progressão de carreira e promoção do equilíbrio entre a vida pessoal e profissional.	Condições e atratividade Desenvolvimento dos colaboradores				GRI 202 Presença no mercado GRI 401 Emprego GRI 404 Capacitação e educação
<b>Direitos humanos</b>	Promoção e respeito pelos direitos humanos, garantindo a sua aplicação a todos os colaboradores da organização e ao longo da cadeia de valor.	Respeito pelos direitos humanos na organização e cadeia de valor				GRI 408 Trabalho infantil GRI 409 Trabalho forçado ou análogo ao escravo
<b>Diversidade e inclusão</b>	Políticas adotadas para a promoção da diversidade e inclusão nas operações da organização.	Diversidade e igualdade ao acesso de oportunidades				GRI 405 Diversidade e igualdade de oportunidades GRI 406 Não discriminação
<b>Energia</b>	Consumo de energia nas operações da organização e o modo de como é realizada a gestão eficaz deste consumo.	Consumo de energia				GRI 302 Energia
<b>Envolvimento na comunidade</b>	Iniciativas que influenciem positivamente o envolvimento da organização com as comunidades onde estão presentes.	Envolvimento na comunidade local				GRI 204 Práticas de compra GRI 413 Comunidades Locais
<b>Envolvimento com stakeholders</b>	Dinamizar e fomentar a relação com clientes, fornecedores e restantes stakeholders da organização.	Envolvimento com fornecedores, clientes e demais stakeholders				—

			UPSTREAM	NAS NOSSAS OPERAÇÕES	DOWNSTREAM	
<b>Ética, transparência e integridade</b>	Cultura, valores e princípios da organização que orientam a sua atividade e relações profissionais por meio de normas e códigos de conduta que promovem práticas de negócio transparentes e sustentáveis em benefício de todas as partes interessadas.	Mecanismos transparência e anticorrupção				GRI 201 Desempenho económico GRI 205 Combate à corrupção
<b>Gestão de resíduos</b>	Impactes associados à produção de resíduos resultantes das atividades da organização e de que forma estes são mitigados, quer ao nível de medidas adotadas nas suas operações, quer no processo de recolha e valorização dos resíduos produzidos.	Resíduos produzidos				GRI 306 Efluentes e resíduos
<b>Poluição</b>	Impactes resultantes da poluição atmosférica, do solo e da água provenientes das operações da organização e da sua cadeia de valor, e de que forma estes são mitigados através do seu controlo e prevenção.	Poluição atmosférica (maior foco), do solo e da água				GRI 305 Emissões
<b>Saúde e segurança</b>	Condições de trabalho com foco na segurança e promoção da saúde e bem-estar dos colaboradores.	Condições de segurança no trabalho				GRI 403 Saúde e segurança no trabalho
<b>Sustentabilidade de na cadeia de valor</b>	Gestão sustentável e responsável da cadeia de valor através da promoção da integração de fatores ambientais, sociais e de <i>governance</i> na avaliação dos intervenientes na cadeia de valor (e.g. fornecedores, clientes).	Adoção de critérios ESG na cadeia de valor do Grupo				GRI 308 Avaliação ambiental de fornecedores GRI 414 Avaliação social de fornecedores
<b>Utilização de recursos e EC</b>	Promoção de uma utilização consciente dos recursos naturais e materiais nas operações da organização e a integração dos princípios de economia circular como forma de minimizar os impactes associados aos recursos que utiliza.	Consumo de materiais e reutilização				GRI 301 Materiais

## 5.3 | TABELA GRI

Declaração de utilização	O Grupo BEL reportou de acordo com as Normas GRI para o período de 1 de janeiro a 31 de dezembro de 2022
Versão utilizada	GRI: <i>Foundation</i> 2021
GRI <i>Standards</i> Setoriais Aplicáveis	N.A. à data da publicação deste Relatório

GRI STANDARD	CONTEÚDO	LOCALIZAÇÃO	OMISSÃO		
			REQUISITO OMITIDO	MOTIVO	JUSTIFICAÇÃO
<b>GRI 2 Conteúdos Gerais</b>					
<b>1. A organização e as suas práticas de reporte</b>					
2-1	Perfil da Organização	0. Sobre o Relatório			
2-2	Entidades incluídas no relatório de sustentabilidade	Anexo 5.1 Perímetro de reporte			
2-3	Período do relatório, frequência e ponto de contacto	0. Sobre o relatório			
2-4	Reformulações de informações	2022 é o ano base deste Relatório e representou uma reestruturação do procedimento de reporte, pelo que não existem reformulações a reportar.			
2-5	Verificação externa	0. Sobre o Relatório Anexo 5.7 — Relatório Independente de Garantia de Fiabilidade			
<b>2. Atividade e Colaboradores</b>					
2-6	Atividades, Cadeia de Valor e Outras Relações de Negócio	2.2 O Negócio 2.3 A nossa cadeia de valor			
2-7	Colaboradores/as	4.2 Investindo nas pessoas Anexo 5.4 — Informações complementares aos indicadores GRI			
2-8	Trabalhadores/as que não são colaboradores	Anexo 5.4 — Informações complementares aos indicadores GRI			
<b>3. Governance</b>					
2-9	Estrutura de <i>governance</i> e composição	2.4 Modelo de <i>governance</i>			
2-10	Nomeação e seleção do mais alto órgão de <i>governance</i>				
2-11	Presidência do mais alto órgão de <i>governance</i>	Anexo 5.4 — Informações complementares aos indicadores GRI			
2-12	Papel do mais alto órgão de <i>governance</i> na supervisão da gestão de impactes	2.4 Modelo de <i>governance</i>			

GRI STANDARD	CONTEÚDO	LOCALIZAÇÃO	OMISSÃO		
			REQUISITO OMITIDO	MOTIVO	JUSTIFICAÇÃO
2-13	Atribuição de responsabilidades de gestão de impactes	2.4 Modelo de <i>governance</i>			
2-14	Papel do mais alto órgão de <i>governance</i> no relato de sustentabilidade				
2-15	Conflitos de Interesse	Anexo 5.4 — Informações complementares aos indicadores GRI			
2-16	Comunicação de preocupações críticas				
2-17	Conhecimento coletivo do mais alto órgão de <i>governance</i>				
2-18	Avaliação de desempenho do mais alto órgão de <i>governance</i>				
2-19	Políticas de remuneração				
2-20	Processo para determinar a remuneração				
2-21	Rácio de remuneração total anual				
<b>4. Estratégias, Políticas e Boas Práticas</b>					
2-22	Declaração sobre a estratégia de desenvolvimento sustentável	1.1 Mensagem do presidente			
2-23	Compromissos relacionados com políticas	4.3 Atuando de forma responsável Código de Conduta do Grupo BEL			
2-24	Incorporação de compromissos	Anexo 5.4 — Informações complementares aos indicadores GRI			
2-25	Processos de remediação de impactes negativos				
2-26	Mecanismos p/ solicitar aconselhamento/levantar preocupações	4.3 Atuando de forma responsável			
2-27	Conformidade com leis e regulamentos	Anexo 5.4 — Informações complementares aos indicadores GRI			
2-28	Participação em associações	2.3 A nossa cadeia de valor Anexo 5.4 — Informações complementares aos indicadores GRI			

GRI STANDARD	CONTEÚDO	LOCALIZAÇÃO	OMISSÃO		
			REQUISITO OMITIDO	MOTIVO	JUSTIFICAÇÃO
<b>5. Envolvimento com os stakeholders</b>					
2-29	Abordagem para o envolvimento de <i>stakeholders</i>	2.3.1 Os nossos <i>stakeholders</i>			
2-30	Acordos de negociação coletiva	Anexo 5.4 — Informações complementares aos indicadores GRI			
<b>GRI 3 Temas materiais</b>					
3-1	Processo de definição de tópicos materiais	3.1 Materialidade			
3-2	Lista de tópicos materiais	3.1 Materialidade Anexo 5.2 — Tabela indicadores tópicos materiais			
<b>Alterações climáticas</b>					
3-3	Gestão dos tópicos materiais	4.1 Nas nossas operações			
305-1	Emissões diretas (âmbito 1) de gases com efeito estufa (GEE)	4.1 Nas nossas operações Anexo 5.4 — Informações complementares aos indicadores GRI			
305-2	Emissões indiretas (âmbito 2) de gases com efeito estufa (GEE) provenientes da aquisição de energia				
305-4	Intensidade de emissões de gases com efeito estufa (GEE)				
<b>Poluição</b>					
3-3	Gestão dos tópicos materiais	4.1 Nas nossas operações			
305-7	Emissões de NOX, SOX e outras emissões atmosféricas significativas	4.1 Nas nossas operações Anexo 5.4 — Informações complementares aos indicadores GRI			
<b>Energia</b>					
3-3	Gestão dos tópicos materiais	4.1 Nas nossas operações			
302-1	Consumo de energia dentro da organização	4.1 Nas nossas operações Anexo 5.4 — Informações complementares aos indicadores GRI			
302-3	Intensidade energética				

GRI STANDARD	CONTEÚDO	LOCALIZAÇÃO	OMISSÃO		
			REQUISITO OMITIDO	MOTIVO	JUSTIFICAÇÃO
<b>Utilização de recursos e Economia Circular</b>					
3-3	Gestão dos tópicos materiais	4.1 Nas nossas operações			
301-1	Materiais utilizados, discriminados por peso ou volume	4.1 Nas nossas operações Anexo 5.4 — Informações complementares aos indicadores GRI			
301-2	Matérias-primas ou materiais reciclados utilizados				
<b>Gestão de resíduos</b>					
3-3	Gestão dos tópicos materiais	4.1 Nas nossas operações			
306-3	Resíduos gerados	4.1 Nas nossas operações Anexo 5.4 — Informações complementares aos indicadores GRI			
306-4	Resíduos não destinados para deposição final				
306-5	Resíduos destinados para deposição final				
<b>Diversidade e inclusão</b>					
3-3	Gestão dos tópicos materiais	4.1 Nas nossas operações			
405-1	Diversidade em órgãos de <i>governance</i> e colaboradores	4.2 Investindo nas pessoas Anexo 5.4 — Informações complementares aos indicadores GRI			
405-2	Proporção entre o salário-base e a remuneração recebidos pelas mulheres e aqueles recebidos pelos homens	1.2 O ano de 2022 Anexo 5.4 — Informações complementares aos indicadores GRI			
406-1	Casos de discriminação e medidas corretivas aplicadas	Durante o período em referência (2022), o Departamento de Compliance e a Comissão de Ética não tiveram notícia de qualquer caso de discriminação no universo empresarial Grupo BEL.			
<b>Atração e retenção</b>					
3-3	Gestão dos tópicos materiais	4.2 Investindo nas pessoas			
202-1	Proporção entre o salário mais baixo e o salário mínimo local, com discriminação por género	Anexo 5.4 — Informações complementares aos indicadores GRI			

GRI STANDARD	CONTEÚDO	LOCALIZAÇÃO	OMISSÃO		
			REQUISITO OMITIDO	MOTIVO	JUSTIFICAÇÃO
401-1	Novas contratações e rotatividade de colaboradores	4.2 Investindo nas pessoas Anexo 5.4 — Informações complementares aos indicadores GRI			
401-2	Benefícios oferecidos a colaboradores em tempo integral que não são oferecidos a colaboradores temporários ou de período parcial	4.2 Investindo nas pessoas			
401-3	Licença maternidade/paternidade	Anexo 5.4 — Informações complementares aos indicadores GRI	e.	Informação indisponível	Não dispomos da informação que nos permite determinar a taxa de retenção
404-1	Média de horas de capacitação por ano, por colaborador	4.2 Investindo nas pessoas Anexo 5.4 — Informações complementares aos indicadores GRI			
404-2	Programas para o aperfeiçoamento de competências dos colaboradores e de assistência para a transição de carreira	4.2 Investindo nas pessoas			
404-3	Porcentagem de colaboradores que recebem avaliações regulares de desempenho e de desenvolvimento de carreira				
<b>Saúde e segurança</b>					
3-3	Gestão dos tópicos materiais	4.1 Nas nossas operações			
403-1	Sistema de gestão de saúde e segurança no trabalho	4.2 Investindo nas pessoas Anexo 5.4 — Informações complementares aos indicadores GRI			
403-2	Identificação de perigos, avaliação de riscos e investigação de acidentes	4.2 Investindo nas pessoas			
403-5	Capacitação de colaboradores em saúde e segurança do trabalho				
403-9	Acidentes de trabalho	4.2 Investindo nas pessoas Anexo 5.4 — Informações complementares aos indicadores GRI			
403-10	Doenças profissionais				
<b>Envolvimento na comunidade</b>					
3-3	Gestão dos tópicos materiais	4.2 Investindo nas pessoas			

GRI STANDARD	CONTEÚDO	LOCALIZAÇÃO	OMISSÃO		
			REQUISITO OMITIDO	MOTIVO	JUSTIFICAÇÃO
204-1	Proporção de gastos com fornecedores locais	4.2 Investindo nas pessoas Anexo 5.4 — Informações complementares aos indicadores GRI			
413-1	Operações com envolvimento de comunidades locais, avaliações de impacto e programas de desenvolvimento	4.2 Investindo nas pessoas			
413-2	Operações com impactos negativos significativos — reais e potenciais — nas comunidades locais				
<b>Direitos humanos</b>					
3-3	Gestão dos tópicos materiais	4.3 Atuando de forma responsável			
408-1	Operações e fornecedores com risco significativo de casos de trabalho infantil		a.	Informação indisponível	Não dispomos da informação referente aos nossos fornecedores
409-1	Operações e fornecedores com risco significativo de casos de trabalho forçado ou análogo ao escravo		b.		
<b>Ética, transparência e integridade</b>					
3-3	Gestão dos tópicos materiais	4.3 Atuando de forma responsável			
201-4	Apoio financeiro recebido do governo	Anexo 5.4 — Informações complementares aos indicadores GRI			
205-1	Operações avaliadas quanto a riscos relativos a corrupção	4.3 Atuando de forma responsável			
205-2	Comunicação e capacitação em políticas e procedimentos de combate à corrupção	Em 2022 não foram realizadas ações de comunicação e capacitação neste âmbito			
205-3	Casos confirmados de corrupção e medidas tomadas	4.3 Atuando de forma responsável			
<b>Sustentabilidade na cadeia de valor</b>					
3-3	Gestão dos tópicos materiais	4.3 Atuando de forma responsável			
308-1	Novos fornecedores selecionados com base em critérios ambientais	No período de reporte não foram selecionados novos fornecedores com base em critérios ambientais			
414-1	Novos fornecedores selecionados com base em critérios sociais				

## 5.4 | INFORMAÇÕES COMPLEMENTARES AOS INDICADORES GRI

### INDICADORES GRI 2

#### GRI 2-7 COLABORADORES

Tabela 1 — Informação complementar ao indicador GRI 2-7 — Colaboradores.

COLABORADORES DO GRUPO BEL	2022
<b>Por tipo de contrato</b>	
<b>Contrato sem termo</b>	377
Mulher	83
Homem	294
<b>Contrato a termo certo</b>	61
Mulher	14
Homem	47
<b>Por carga horária</b>	
<b>Tempo parcial</b>	2
Mulher	1
Homem	1
<b>Tempo integral</b>	436
Mulher	96
Homem	340
<b>Total colaboradores</b>	438
Mulher	97
Homem	341

#### GRI 2-8 TRABALHADORES QUE NÃO SÃO COLABORADORES

Tabela 2 — Informação complementar ao indicador 2-8 – Trabalhadores que não são colaboradores.

COLABORADORES QUE NÃO SÃO COLABORADORES DO GRUPO BEL	2022
<b>Por tipo de trabalho que realizam</b>	
Administradores	2
Técnicos superiores	9
<b>Total colaboradores</b>	11

#### GRI 2-11 PRESIDÊNCIA DO MAIS ALTO ÓRGÃO DE GOVERNANCE

O Presidente do Conselho de Administração é também Presidente da Comissão Executiva, sendo que daí não decorrem conflitos de interesses que seja necessário endereçar uma vez que a estrutura de *governance* do Grupo encontra-se dotada de mecanismos de “*checks and balances*” que têm a virtualidade de condicionar as decisões tomadas em matérias de ESG.

#### GRI 2-15 CONFLITOS DE INTERESSE

A integridade, independência e transparência na gestão exigem a monitorização de situações em que possam surgir eventuais conflitos de interesses. A análise dessas situações recai sobre o Departamento de *Compliance* e a Comissão de Ética, porquanto as mesmas podem configurar uma violação do Código de Ética e Conduta. As relações entre administradores e empresas do Grupo ou entre estas entre si são norteadas pelo princípio *at arms lenght*. Existe uma política de preços de transferência na qual

as relações comerciais entre partes interessadas são realizadas a preços comparáveis de mercado. Todas as informações relacionadas com conflitos de interesse são comunicadas de uma forma clara aos nossos *stakeholders*.

#### GRI 2-16 COMUNICAÇÃO DE PREOCUPAÇÕES CRÍTICAS

As preocupações críticas são endereçadas ao Departamento de *Compliance* que atua de forma articulada com as demais estruturas de governo tendo em consideração a matéria que esteja em causa. Porém, no âmbito da nossa política de ESG há diversos aspetos em que o nosso Grupo atua *beyond compliance* no âmbito da sua Gestão Para a Sustentabilidade. Nesses casos, e quanto a questões ambientais e sociais, garante-se a intervenção propedêutica da Comissão de ESG. Em última instância, o poder de decisão face às situações em causa é da nossa Comissão Executiva, com exceção daqueles que possam ser endereçados ao Conselho de Administração quando tenham influência na definição da estratégia ou no cumprimento dos objetivos delineados nesse âmbito. Em 2022 não foi comunicada nenhuma preocupação crítica.

#### GRI 2-17 CONHECIMENTO COLETIVO DO MAIS ALTO ÓRGÃO DE GOVERNANCE

Promovendo a capacitação em matéria de desenvolvimento sustentável, alguns dos membros do Conselho de Administração estiveram envolvidos numa formação especializada em sustentabilidade e frequentaram cursos da Global Compact SDG Ambition e *Target Gender Equality*, em 2022. Adicionalmente, a participação em conferências associada às temáticas ESG continua a ser uma constante no Grupo.

#### GRI 2-18 AVALIAÇÃO DE DESEMPENHO DO MAIS ALTO ÓRGÃO DE GOVERNANCE

No Grupo BEL não é feita a avaliação individual do Presidente nem do Conselho de Administração, embora seja efetuada uma avaliação da *performance* do Grupo e dos Administradores executivos no global.

#### GRI 2-19 POLÍTICAS DE REMUNERAÇÃO, 2-20 PROCESSO PARA DETERMINAR A REMUNERAÇÃO

No Grupo BEL não existe uma política formal de remuneração, porém existe um procedimento que é aplicado anualmente para a atribuição de remunerações, que tem como princípios erradicar qualquer desigualdade e diminuir o *gap* salarial entre o indivíduo mais bem pago e o indivíduo com salário mais baixo no Grupo. Todos os anos é estabelecida uma comissão informal de remuneração, da qual fazem parte a Direção de Recursos Humanos e a Comissão Executiva, que tem a responsabilidade de atribuir as remunerações dos colaboradores com base numa proposta prévia realizada pelos Diretores das várias equipas, que tem em conta indicadores de avaliação de *performance* dos colaboradores. Esta atribuição é aprovada pela Comissão Executiva. Em 2022, esta avaliação contou com os seguintes parâmetros:

- *Performance* económica da empresa;
- Realizar um ajuste salarial devido à inflação.

#### GRI 2-21 RÁCIO DA REMUNERAÇÃO TOTAL ANUAL

Tabela 3 — Informação complementar ao indicador 2-21 – Rácio da remuneração total anual.

PROPORÇÃO DA REMUNERAÇÃO TOTAL ANUAL	2022
Rácio da remuneração total anual	4,2

**GRI 2-24 INCORPORAÇÃO DE COMPROMISSOS**

Os compromissos assumidos são divulgados internamente a todas as empresas através, em primeira instância, das lideranças. Posteriormente, são disponibilizados os materiais informativos e são realizadas ações de compromisso e eventuais questões relacionadas com as temáticas. Temos meios de comunicação interna como a *newsletter* e canais diretos de comunicação de forma a garantir a transparência e envolvimento.

**GRI 2-25 PROCESSOS DE REMEDIAÇÃO DE IMPACTES NEGATIVOS**

O Grupo BEL dispõe de recursos que asseguram a resposta aos impactes negativos que podem ser causados e que são acionados sempre que necessário, com a rapidez necessária. Há uma provisão anual financeira para estes efeitos de forma a salvaguardar as questões que possam existir e recursos humanos especializados e que fazem uma monitorização regular. O mecanismo estabelecido para dar resposta às preocupações dos *stakeholders* é liderado por recursos humanos especializados, através do Departamento de *Compliance*, que recebem a informação através do Canal de Ética (denúncia), da Comissão de Ética, ou diretamente. Após a receção é realizado um registo, a respetiva avaliação do conteúdo e, como conclusão da avaliação, poderá dar-se o arquivamento liminar (em situações manifestamente infundadas) ou a averiguação preliminar interna e respetivo tratamento. Este processo é realizado com a garantia de confidencialidade e assegurando todos os requisitos normativos.

**GRI 2-27 CONFORMIDADE COM LEIS E REGULAMENTOS**

Durante o período de relato o Grupo BEL não teve nenhum caso de não conformidade com leis e regulamentos.

**GRI 2-28 PARTICIPAÇÃO EM ASSOCIAÇÕES**

O Grupo BEL participa nas seguintes associações:

- UN Global Compact Network Portugal;
- GRACE — Associação Empresas Responsáveis;
- Confederação Empresarial de Portugal (CIP);
- Associação Portuguesa de Ética Empresarial (APEE);
- Associação All4Integrity;
- AmCham — Câmara do Comércio Americana;
- American Club of Lisbon;
- Grémio Literário;
- AED *Cluster* Portugal.

**GRI 2-30 ACORDOS DE NEGOCIAÇÃO COLETIVA**

Os colaboradores do Grupo BEL não se encontram abrangidos por acordos de negociação coletiva, contudo, respeitamos integralmente toda a legislação laboral e os princípios da OIT sobre o trabalho digno e realizamos anualmente uma análise de mercado e avalia as condições de trabalho, externas e internas, de forma a garantir que os padrões do grupo estão equilibrados e integrados no mercado atual, bem como a profissionalização das suas equipas.

**INDICADORES GRI 2****GRI 201-4 APOIO FINANCEIRO RECEBIDO PELO GOVERNO**

Tabela 4 — Informação complementar ao indicador 201-4 — Apoio financeiro recebido do governo.

APOIO FINANCEIRO (€)	2022
Benefícios e créditos fiscais	844.762,6
Incentivos financeiros	11.200,0
Subsídios	33.591,8
Subvenções para investimento, pesquisa e desenvolvimento	22.484,4
<b>Total</b>	<b>912.038,7</b>

O Governo não participa na estrutura acionista da organização.

**GRI 202-1 PROPORÇÃO ENTRE O SALÁRIO MAIS BAIXO E O SALÁRIO MÍNIMO LOCAL, COM DISCRIMINAÇÃO POR GÊNERO**

Tabela 5 – Informação complementar ao indicador 202-1 – Proporção entre o salário mais baixo e o salário mínimo local, com discriminação por género.

RÁCIO SALÁRIO MAIS BAIXO FACE AO MÍNIMO NACIONAL	2022
Mulher	1,16
Homem	1,18

**GRI 204-1 PROPORÇÃO DE GASTOS COM FORNECEDORES LOCAIS**

Tabela 6 – Informação complementar ao indicador 204-1 – Proporção de gastos com fornecedores locais.

PROPORÇÃO DE GASTOS COM FORNECEDORES LOCAIS	2022
Total de produtos e serviços contratados	319.216.239,4€
Fornecedores locais contratados	317.574.565,9€
Proporção fornecedores locais contratados	99,5%



## INDICADORES GRI 300 AMBIENTAIS

**GRI 301-1 MATERIAIS UTILIZADOS, DISCRIMINADOS POR PESO OU VOLUME, 301-2 MATÉRIAS-PRIMAS OU MATERIAIS RECICLADOS UTILIZADOS**

Tabela 7 — Informação complementar aos indicadores GRI 301-1 Materiais utilizados e 301-2 Matérias-primas ou materiais reciclados utilizados.

CONSUMO DE MATERIAIS (KG)	2022
<b>Tipo de Material</b>	
Metais	20.871,8
Papel	23.034,9
Plástico	84,0
Outros	129,1
<b>Natureza do Material</b>	
Não renovável	44.119,8
<b>Origem do Material</b>	
Materiais reciclados	20.400,0
Matéria-prima virgem	23.719,8
<b>Total de materiais</b>	<b>44.119,8</b>

**GRI 302-1 CONSUMO DE ENERGIA DENTRO DA ORGANIZAÇÃO, 302-3 INTENSIDADE ENERGÉTICA**

Tabela 8 — Informação complementar aos indicadores GRI 302-1 — Consumo de energia na organização e 302-3 — Intensidade energética.

CONSUMO DE ENERGIA (GJ)	2022
<b>Não Renovável</b>	
Gasóleo	13.752,1
Gasolina	60,0
GPL	7,0
Eletricidade adquirida (Mix rede)	2.769,0
<b>Renovável</b>	<b>631,9</b>
Eletricidade adquirida (100% renovável)	307,3
Autoconsumo — Painéis solares	324,6
<b>Total energia consumida (GJ)</b>	<b>17.220,0</b>
Intensidade Energética (GJ/M€)	48,8
Eletricidade produzida injetada na rede (GJ)	91,6
Energia renovável consumida (%)	3,7%

**GRI 305-1 EMISSÕES DIRETAS (ÂMBITO 1) DE GEE, 305-2 EMISSÕES INDIRETAS (ÂMBITO 2) DE GEE, 305-4 INTENSIDADE DAS EMISSÕES DE GEE**

Tabela 9 — Informação complementar aos indicadores GRI 305-1 — Emissões diretas (âmbito 1), 305-2 — Emissões indiretas (âmbito 2) e 305-4 — Intensidade das emissões.

EMISSÕES GEE (TCO2EQ)	2022
<b>Âmbito 1 — Emissões diretas</b>	
Combustão estacionária	0,0
Combustão móvel	1.041,5
Frota — Passageiros	17,6
Gasolina	4,4
Gasóleo	12,8
GPL	0,5
Frota logística	1.023,9
Gasóleo	1.023,9
Emissões Fugitivas	3,3
HFC-32	1,2
R410A	2,1
<b>Âmbito 2 — Emissões indiretas da aquisição de energia (<i>location-based</i>)</b>	
Aquisição de eletricidade para instalações	114,9
Aquisição eletricidade frota — carregamentos externos	2,2
<b>Âmbito 2 - Emissões indiretas da aquisição de energia (<i>market-based</i>)</b>	
Aquisição de eletricidade para instalações	184,2
Aquisição de eletricidade frota - carregamentos externos	2,2
<b>Emissões totais de âmbito 1 e âmbito 2 — <i>location-based</i></b>	<b>1.161,9</b>
<b>Emissões totais de âmbito 1 e âmbito 2 — <i>market-based</i></b>	<b>1.231,2</b>
<b>Intensidade das emissões (tCO2eq/M€) — <i>location-based</i></b>	<b>3,3</b>
<b>Intensidade das emissões (tCO2eq/M€) — <i>market-based</i></b>	<b>3,5</b>

**GRI 305-7 EMISSÕES DE NOX, SOX E OUTRAS EMISSÕES ATMOSFÉRICAS SIGNIFICATIVAS**

Tabela 10 — Informação complementar ao indicador GRI 305-7 — Outras emissões atmosféricas significativas

OUTRAS EMISSÕES ATMOSFÉRICAS (KG)	2022
<b>Poluentes</b>	
Óxidos de azoto (NOx)	11.037,7
Óxidos de enxofre (SOx)	1,9
Compostos Orgânicos Voláteis (COV)	2.840,4

**GRI 306-3 RESÍDUOS GERADOS, 306-4 RESÍDUOS NÃO DESTINADOS PARA DEPOSIÇÃO FINAL, 306-5 RESÍDUOS DESTINADOS PARA DEPOSIÇÃO FINAL**

Tabela 11 — Informação complementar aos indicadores GRI 306-3 — Resíduos gerados, GRI 306-4 — Resíduos encaminhados para valorização, 306-5 — Resíduos encaminhados para valorização.

RESÍDUOS GERADOS (T)	2022
<b>Por tipologia</b>	
Outros Resíduos	1,1
Resíduos de combustíveis líquidos	0,4
Resíduos de metais	3,4
<b>Por operação de tratamento</b>	
<b>Destinados para disposição final</b>	0,0
Aterro	0,0
<b>Não destinados para disposição final</b>	4,8
Reciclagem	4,2
<b>Por perigosidade</b>	
<b>Não perigosos</b>	4,4
Outras operações de recuperação	0,2
Reciclagem	4,2
<b>Perigosos</b>	0,4
Aterro	0,2
Outras operações de recuperação	0,4
<b>Total de resíduos gerados (t)</b>	<b>4,8</b>

**INDICADORES GRI 400 SOCIAIS**
**GRI 401-1 NOVAS CONTRATAÇÕES E ROTATIVIDADE DE COLABORADORES**

Tabela 12 – Informação complementar ao indicador GRI 401-1 – Novas contratações e rotatividade de colaboradores — Taxa de novas contratações

NOVAS CONTRATAÇÕES	2022
<b>Novas entradas por gênero</b>	
Feminino	25
Masculino	81
<b>Novas entradas por faixa etária</b>	
até 30 anos	41
entre 30 e 50 anos	53
mais de 50 anos	12
<b>Taxa de novas contratações (%)</b>	<b>24,2%</b>
<b>Por gênero</b>	
Feminino	5,7%
Masculino	18,5%
<b>Por faixa etária</b>	
até 30 anos	9,4%
entre 30 e 50 anos	12,1%
mais de 50 anos	12

Tabela 13 — Informação complementar ao indicador GRI 401-1 — Novas contratações e rotatividade de colaboradores — Taxa de rotatividade

ROTATIVIDADE	2022
<b>Novas saídas por gênero</b>	
Feminino	22
Masculino	62
<b>Novas saídas por faixa etária</b>	
até 30 anos	21
entre 30 e 50 anos	47
mais de 50 anos	16
<b>Taxa de novas contratações (%)</b>	<b>19,2%</b>
<b>Novas saídas por gênero</b>	
Feminino	5,0%
Masculino	14,2%
<b>Novas saídas por faixa etária</b>	
até 30 anos	4,8%
entre 30 e 50 anos	10,7%
mais de 50 anos	3,7%

**GRI 401-3 LICENÇA DE MATERNIDADE E PATERNIDADE**

Tabela 14 — Informação complementar ao indicador GRI 401-3 — Licença de maternidade e paternidade

2022	Nº COLAB. QUE BENEFICIARAM DE LICENÇA	Nº COLAB. QUE DEVERIAM REGRESSAR APÓS LICENÇA	Nº COLAB. QUE REGRESSARAM APÓS LICENÇA	TAXA DE RETORNO (%)
<b>Gênero</b>				
Feminino	3	1	0	0%
Masculino	2	1	1	100%
<b>Total</b>	<b>5</b>	<b>2</b>	<b>1</b>	<b>50%</b>

**GRI 403-1 SISTEMA DE GESTÃO DE SAÚDE E SEGURANÇA NO TRABALHO**

O sistema de gestão de saúde e segurança foi implementado devido a uma exigência legal, lei n.º 102/2009 de 10 de setembro. Entidades externas dão apoio na gestão do tema da saúde e segurança no trabalho, que são certificados e cumprem todas as normas em vigor. Todas as empresas adquiridas são geridas pela empresa certificada.

**GRI 403-9 ACIDENTES DE TRABALHO, 403-10 DOENÇAS PROFISSIONAIS**

Tabela 15 — Informação complementar aos indicadores GRI 403-9 – Acidentes de trabalho e 403-10 – Doenças profissionais

2022	NÚMERO DE ACIDENTES
<b>Acidentes</b>	
Número acidentes de trabalho registados	12
Número acidentes de trabalho com consequência grave	0
Número de óbitos resultantes de acidente de trabalho	0
<b>Doenças profissionais</b>	
Número de óbitos resultantes de doenças profissionais	0
Número de casos de doenças profissionais registados	0
<b>Horas totais trabalhadas</b>	<b>805.819</b>
Índice de acidentes de trabalho registados	14,9
Índice de acidentes de trabalho com consequência grave	0,0
Índice de óbitos resultantes de acidente de trabalho	0,0

**GRI 404-1 MÉDIA DE HORAS DE CAPACITAÇÃO, POR ANO, POR COLABORADOR**

Tabela 16 — informação complementar ao indicador GRI 404-1 — Média de horas de capacitação, por ano, por colaborador

COLABORADORES DO GRUPO BEL	2022
<b>Total de horas de formação</b>	<b>1.926,5</b>
<b>Por género</b>	
Feminino	748,0
Masculino	1.178,5
<b>Por categoria profissional</b>	
Administrativos	556,0
Comerciais	4,0
Diretores	134,0
Distribuidores	68,0
Operadores	123,0
Técnicos operacionais	149,0
Técnicos superiores	816,5
Vendedores	76,0
<b>Média de horas de formação</b>	<b>4,4</b>
<b>Por género</b>	
Feminino	7,7
Masculino	3,5
<b>Por categoria profissional</b>	
Administrativos	7,1
Comerciais	0,3
Diretores	5,0
Distribuidores	0,8
Operadores	1,9
Técnicos operacionais	4,4
Técnicos superiores	11,5
Vendedores	1,3

**GRI 405-1 DIVERSIDADE EM ÓRGÃOS DE GOVERNANCE E COLABORADORES**

Tabela 17 — Informação complementar ao indicador GRI 405-1 — Diversidade em órgãos de *governance* — Órgãos de *governance*, incluindo trabalhadores que não são colaboradores — valores absolutos

	2022
<b>Por género</b>	
Feminino	2
Masculino	5
<b>Por faixa etária</b>	
até 30 anos	0
entre 30 e 50 anos	5
mais de 50 anos	2
<b>Total</b>	<b>7</b>

Tabela 18 — Informação complementar ao indicador GRI 405-1 — Diversidade em órgãos de *governance* — Órgãos de *governance*, incluindo trabalhadores que não são colaboradores — percentagem

	2022
<b>Por género</b>	
Feminino	29%
Masculino	71%
<b>Por faixa etária</b>	
até 30 anos	0%
entre 30 e 50 anos	71%
mais de 50 anos	29%

Tabela 19 — Informação complementar ao indicador GRI 405-1 — Diversidade nos colaboradores - valores absolutos.

	ADMINISTRADORES	ADMINISTRATIVOS	COMERCIAIS	DIRETORES	DISTRIBUIDORES	OPERADORES	TÉCNICOS OPERACIONAIS	TÉCNICOS SUPERIORES	VENDEDORES	TOTAL
<b>Por género</b>										
Feminino	2	45	0	7	0	9	4	26	4	97
Masculino	3	33	12	20	88	55	30	45	55	341
<b>Por faixa etária</b>										
até 30 anos	0	15	0	0	21	12	4	23	4	79
entre 30 e 50 anos	3	49	8	19	49	27	18	40	32	245
mais de 50 anos	2	14	4	8	18	25	12	8	23	114
<b>Total</b>	<b>5</b>	<b>78</b>	<b>12</b>	<b>27</b>	<b>88</b>	<b>64</b>	<b>34</b>	<b>71</b>	<b>59</b>	<b>438</b>

Tabela 20 — Informação complementar ao indicador GRI 405-1 — Diversidade nos colaboradores – percentagem.

	ADMINISTRADORES	ADMINISTRATIVOS	COMERCIAIS	DIRETORES	DISTRIBUIDORES	OPERADORES	TÉCNICOS OPERACIONAIS	TÉCNICOS SUPERIORES	VENDEDORES	TOTAL
<b>Por género</b>										
Feminino	40%	58%	0%	26%	0%	14%	12%	37%	7%	22%
Masculino	60%	42%	100%	74%	100%	86%	88%	63%	93%	78%
<b>Por faixa etária</b>										
até 30 anos	0%	19%	0%	0%	24%	19%	12%	32%	7%	18%
entre 30 e 50 anos	60%	63%	67%	70%	56%	42%	53%	56%	54%	56%
mais de 50 anos	40%	18%	33%	30%	20%	39%	35%	11%	39%	26%

#### GRI 405-2 PROPORÇÃO ENTRE O SALÁRIO-BASE E A REMUNERAÇÃO RECEBIDOS PELAS MULHERES E RECEBIDOS PELOS HOMENS

Tabela 21 — Informação complementar ao indicador GRI 405-2 — Proporção entre o salário-base e a remuneração recebidos pelas mulheres e recebidos pelos homens.

<b>GENDER PAY GAP</b>	<b>2022</b>
<b>Rácio da remuneração das mulheres e homens</b>	<b>1,03</b>
Administradores	0,74
Administrativos	0,89
Comerciais	0,00
Diretores	1,22
Distribuidores	0,00
Operadores	1,03
Técnicos operacionais	1,02
Técnicos superiores	0,97
Vendedores	0,97
<b>Rácio do salário-base das mulheres e homens</b>	<b>1,13</b>
Administradores	0,74
Administrativos	0,87
Comerciais	00
Diretores	1,24
Distribuidores	0,00
Operadores	1,08
Técnicos operacionais	1,09
Técnicos superiores	0,95
Vendedores	0,84

## 5.5 | NOTAS METODOLÓGICAS

### INDICADORES GRI 2 OBRIGATÓRIOS

#### GRI 2-7 COLABORADORES, 2-8 TRABALHADORES QUE NÃO SÃO COLABORADORES

Para a consolidação deste indicador de acordo com os requisitos dos GRI *Standards*, considerámos a região a nível do país.

#### GRI 2-21 RÁCIO DA REMUNERAÇÃO TOTAL ANUAL

Dado que não se verificou o aumento na remuneração total anual do indivíduo mais bem pago, o rácio do aumento da remuneração total anual não foi calculado.

### INDICADORES GRI 200 ECONÓMICOS

#### GRI 201-4 APOIO FINANCEIRO RECEBIDO DO GOVERNO

Para a determinação dos apoios financeiros recebidos pelo governo, considerámos os valores recebidos em 2022 relativos aos benefícios e créditos fiscais, aos incentivos financeiros, aos subsídios e a subvenções para investimento, pesquisa e desenvolvimento.

#### GRI 202-1 PROPORÇÃO ENTRE O SALÁRIO MAIS BAIXO E O SALÁRIO MÍNIMO LOCAL, COM DISCRIMINAÇÃO POR GÉNERO

O salário mínimo nacional considerado foi o valor referente a 2022, nomeadamente 705,00€.

#### GRI 204-1 PROPORÇÃO DE GASTOS COM FORNECEDORES LOCAIS

Para o cálculo deste indicador consideramos como fornecedores locais os fornecedores a nível nacional.

## INDICADORES GRI 300 AMBIENTAIS

### GRI 301-1 MATERIAIS UTILIZADOS, DISCRIMINADOS POR PESO OU VOLUME, 301-2 MATÉRIAS-PRIMAS OU MATERIAIS RECICLADOS UTILIZADOS

A quantidade total de material consumido foi apurada com base nas quantidades adquiridas ou registadas de cada material. As quantidades dos materiais consumidos foram padronizadas para unidades de peso, através da aplicação dos seguintes fatores de conversão.

MATERIAL	FATOR DE CONVERSÃO
Metal	5,11 kg/unidade
Papel	0,01 kg/impressão
Cobre — tubo	0,2 kg/m
Inox — tubo	0,79 kg/m
Cartão	0,48 kg/unidade
Óleo	0,89 kg/L
Papel	4,00 kg/resma

Os materiais consumidos cuja origem não nos foi possível especificar, foram incluídos no total de matéria-prima virgem.

### GRI 302-1 CONSUMO DE ENERGIA DENTRO DA ORGANIZAÇÃO

Os consumos de combustível foram convertidos para GJ através da aplicação do poder calorífico inferior.

TIPO DE COMBUSTÍVEL	DENSIDADE	PODER CALORÍFICO INFERIOR
Gasóleo	0,84 kg/L	42,7 GJ/t
Gasolina	0,75 kg/L	43,7 GJ/t
Gás Petróleo Liquefeito (GPL)	0,52 kg/L	46,6 GJ/t

Quanto ao consumo de eletricidade importa referir que:

- O consumo de energia proveniente dos painéis fotovoltaicos nas instalações do Grupo, foi estimado com base em pressupostos de consumo anual na potência instalada dos painéis, por não existir ainda um procedimento de controlo do consumo *in-situ*;
- A energia elétrica que é consumida nas instalações do Grupo BEL serve dois propósitos, o consumo das infraestruturas presentes no local e o carregamento das viaturas elétricas da frota própria e foi obtida por meio de faturas emitidas;
- No entanto, sempre que existe necessidade as viaturas também são abastecidas em estações de carregamento públicas, externas ao Grupo. A informação relativa ao consumo de eletricidade efetuado em estações de carregamento externas ao Grupo BEL foi obtida através de faturas emitidas;
- Para a conversão para GJ da eletricidade consumida considerou-se o fator de conversão de 0,0036 GJ/kWh.

### GRI 302-3 INTENSIDADE ENERGÉTICA

A intensidade energética foi obtida através do quociente entre o consumo de energia, que incluiu todas as fontes de energia determinadas no indicador GRI 302-1, e o volume de negócios de 2022, equivalente a 352,56M€.

### GRI 305-1 EMISSÕES DIRETAS (ÂMBITO 1) DE GEE

Foram considerados os seguintes fatores de emissão e os dados da atividade para contabilizar as fontes de emissão diretas (âmbito 1):

FONTE DE EMISSÃO	DADO DE ATIVIDADE	FATOR DE EMISSÃO	FONTE DO FATOR DE EMISSÃO
		2022	
Consumo de combustíveis na frota própria do Grupo BEL	Consumo de gasóleo em veículos ligeiros de passageiros [GJ]	75,4 (kgCO <sub>2</sub> eq/GJ)	<i>National Inventory Report on Greenhouse Gases, 1990-2020 (2022) — IPCC, Fourth Assessment Report (2006) guidelines have been applied.</i>
	Consumo de gasolina em veículos ligeiros de passageiros [GJ]	72,7 (kgCO <sub>2</sub> eq/GJ)	
	Consumo de Gás Petróleo Liquefeito (GPL) em veículos ligeiros de passageiros [GJ]	65,3 (kgCO <sub>2</sub> eq/GJ)	
	Consumo de gasóleo em veículos ligeiros de mercadorias [GJ]	75,4 (kgCO <sub>2</sub> eq/GJ)	
	Consumo de gasolina em veículos ligeiros de mercadorias [GJ]	72,7 (kgCO <sub>2</sub> eq/GJ)	
Fugas de gases fluorados em equipamentos de climatização do Grupo BEL	Recargas de HFC-32 [kg]	675 (kgCO <sub>2</sub> eq/kg)	APA, <i>Fluorinated Gases Database</i>
	Recargas de R410A [kg]	2 088 (kgCO <sub>2</sub> eq/kg)	APA, <i>Fluorinated Gases Database</i>

### GRI 305-2 EMISSÕES INDIRETAS (ÂMBITO 2) DE GEE

Quanto ao cálculo das emissões indiretas de eletricidade (âmbito 2) foram considerados os seguintes fatores de emissão e dados de atividade:

FONTE DE EMISSÃO	DADO DE ATIVIDADE	FATOR DE EMISSÃO	FONTE DO FATOR DE EMISSÃO
		2022	
Eletricidade comprada ou adquirida à rede nacional [Location-based method]	Consumo de eletricidade [kWh]	0,137 (kgCO <sub>2</sub> /kWh)	Associação Portuguesa de Energias Renováveis (APREN) — Energias renováveis — Evolução das Emissões Específicas do Setor Elétrico Português, consultado em 2023
	Consumo de eletricidade [kWh] proveniente da EDP	0,263 (kgCO <sub>2</sub> /kWh)	EDP — Origem da Energia <i>website</i>
Eletricidade comprada ou adquirida à rede nacional [Market-based method]	Consumo de eletricidade [kWh] proveniente da JAFPLUS	0,250 (kgCO <sub>2</sub> /kWh)	JAFPLUS — Origem da Energia <i>website</i>
	Consumo eletricidade [kWh] proveniente da SUEletricidade	0,248 (kgCO <sub>2</sub> /kWh)	SUEletricidade — A nossa energia <i>website</i>
	Consumo de eletricidade [kWh] proveniente da IBERDROLA	0,174 (kgCO <sub>2</sub> /kWh)	IBERDROLA — IBERDROLA em Portugal <i>website</i>
	Consumo de eletricidade verde [kWh] proveniente da GoldEnergy	0 (kgCO <sub>2</sub> /kWh)	GoldEnergy — Rotulagem <i>website</i>

As emissões associadas à produção de eletricidade (âmbito 2) tiveram em conta os consumos de eletricidade considerados na divulgação 302-1 e informação relativa ao consumo por fornecedor.

Não sendo possível obter a segmentação do consumo de eletricidade nos carregamentos dos veículos elétricos da frota própria em estações de carregamento externas às instalações do Grupo, considerámos o fator de emissão para a produção de eletricidade em Portugal no método *market-based* para o cálculo desta componente.

#### GRI 305-4 INTENSIDADE DE EMISSÕES GEE

A intensidade das emissões foi obtida através do quociente entre a emissões de GEE, incluindo âmbito 1 e âmbito 2 (*market-based*), e o volume de negócios de 2022, equivalente a 352,56M€.

#### GRI 305-7 EMISSÕES DE NOX, SOX E OUTRAS EMISSÕES ATMOSFÉRICAS SIGNIFICATIVAS

O cálculo das emissões dos poluentes atmosféricos significativos incidiu apenas nas fontes móveis. A quantidade de poluentes gerada foi determinada através da aplicação dos respetivos fatores de emissão por tipo de combustível, disponibilizados no *Emission Factor Database* (EFDB) do *Intergovernmental Panel on Climate Change* (IPCC), para o caso dos óxidos de azoto (NOx) e dos compostos orgânicos voláteis (COV), bem como no *Air pollutant emission inventory guidebook*, elaborado pela *European Monitoring and Evaluation Programme* (EMEP) e pela *European Environment Agency* (EEA), para o caso dos óxidos de enxofre (SOx).

## INDICADORES 400 SOCIAIS

#### GRI 401-1 NOVAS CONTRATAÇÕES E ROTATIVIDADE DE COLABORADORES,

As fórmulas utilizadas no cálculo das taxas de rotatividade e de novas contratações foram as seguintes:

- Taxa de novas contratações = (N.º de novas contratações / N.º total de trabalhadores no final do período de reporte) x 100
- Taxa de rotatividade = (N.º de saídas durante o período de reporte / N.º total de trabalhadores no final do período de reporte) x 100

#### GRI 401-3 LICENÇA MATERNIDADE E PATERNIDADE

Para o cálculo da taxa de retorno considerámos o total de colaboradores que deveriam regressar em 2022 após o término da licença.

#### GRI 403-9 ACIDENTES DE TRABALHO

A fórmula utilizada no cálculo do índice de acidentes de trabalho foi a seguinte: Índice de acidentes de trabalho = (N.º de acidentes de trabalho / N.º total de horas trabalhadas) x 1.000.000

#### 404-1 MÉDIA DE HORAS DE CAPACITAÇÃO POR ANO, POR COLABORADOR

As fórmulas utilizadas no cálculo das médias de horas de formação foram as seguintes:

- Média de horas formação anual: Total de horas de formação anual / N.º total de Colaboradores da empresa
- Média de horas de formação por categoria funcional/género: Total de horas de formação por categoria funcional e/ou género / N.º total de Colaboradores por categoria funcional e/ou género.

## 5.6 | RELATÓRIO INDEPENDENTE DE GARANTIA DE FIABILIDADE



Ao Conselho de Administração da  
**GRUPO BEL, S.A.**

#### Introdução

Fomos solicitados pela GRUPO BEL, S.A., para procedermos à verificação independente, de garantia limitada de fiabilidade, da informação presente no *Relatório de Sustentabilidade de 2022* em conformidade com as *Global Reporting Initiative Standards* e guias setoriais.

#### Responsabilidades

Ao Conselho de Administração do GRUPO BEL, S.A. cabe a responsabilidade de preparação e de divulgação da informação contida no Relatório de Sustentabilidade, assim como, a definição dos critérios de avaliação e a monitorização dos sistemas que suportam os resultados obtidos. Por referência aos termos acordados, a nossa responsabilidade é a de elaboração de um parecer de conformidade, resultante de uma verificação independente e de estrita confidencialidade.

#### Âmbito

A verificação independente realizou-se com base nos pressupostos de revisão de acordo com os princípios da *ISAE 3000 (International Standard Assurance Engagements)* e tendo em conta o definido nas diretrizes da *Global Reporting Initiative (GRI Standards)*.

De modo a obter uma compreensão suficiente e adequada dos assuntos em análise, planeamos e aplicamos procedimentos e técnicas, numa análise por amostragem, para um trabalho de garantia limitada de fiabilidade, assente em:

- ✓ Entrevistas aos responsáveis do GRUPO BEL, S.A. pela recolha e tratamento de informação com vista à elaboração do Relatório de Sustentabilidade, de forma a compreender as metodologias de organização da informação não financeira e matérias incluídas no relato;
- ✓ Verificação da existência de registos internos conducentes à implementação de políticas em matéria de responsabilidade social;



- ✓ Revisão de resultados obtidos, assim como dos cálculos e limites respetivos, no que concerne aos tópicos de materialidade;
- ✓ Avaliação do nível de conformidade relativa à envolvimento dos *stakeholders* e à relevância dos tópicos materiais de acordo com as *GRI Standards*;
- ✓ Confirmação da existência de dados suficientes para cumprimento dos requisitos *GRI Standards*.

#### Conclusões

Com base no trabalho efetuado, nada chegou ao nosso conhecimento que nos leve a concluir que os sistemas, processos e procedimentos de recolha e tratamento da informação constante no Relatório de Sustentabilidade de 2022 do Grupo BEL, S.A., assim como o reporte da informação não tenha sido elaborado de forma apropriada e coerente e não esteja em conformidade com as Diretrizes da *Global Reporting Initiative* e guias setoriais.

Lisboa, 13 de outubro de 2023

PKF & Associados, SROC, Lda.  
Sociedade de Revisores Oficiais de Contas  
Representada por  
Tiago Romeiro Rocha (ROC n.º 1700 / CMVM n.º 20161310)

Telefone: +351 213 182 720 | Email: info@pkf.pt | www.pkf.pt  
PKF & Associados, SROC, Lda. | Edifício Atrium Saldanha, Praça Duque de Saldanha, n.º 1, 4.º H e O | 1050-094 Lisboa  
Contribuinte n.º 504 046 683 | Capital Social €47.000 | Inscrita na OROC sob o n.º 152 e na CMVM sob o n.º 20161462

A PKF & Associados, SROC, Lda. é membro da PKF International Limited, uma rede de sociedades legalmente independentes, a qual não aceita quaisquer responsabilidades pelos atos ou omissões de qualquer sociedade ou sociedades membro.

## 5.7 | LISTA DE ACRÓNIMOS E ABREVIATURAS

**ADR** — Augusto Duarte Reis S.A.

**AFCEA** — Armed Forces Communications & Electronics Association International

**APEE** — Associação Portuguesa de Ética Empresarial

**APPDI** — Associação Portuguesa para a Diversidade e Inclusão

**CO2EQ** — Dióxido de Carbono Equivalente

**COV** — Compostos Orgânicos Voláteis

**CSRD** — *Corporate Social Reporting Directive*

**DPO** — *Data Protection Officer*

**EFDB** — *Emission Factor Database*

**ESG** — *Environmental, Social & Governance*

**ESRS** — *European Sustainability Reporting Standards*

**GEE** — Gases com Efeito de Estufa

**GJ** — *Gigajoules*

**GRI** — *Global Reporting Initiative*

**IPCC** — *Intergovernmental Panel on Climate Change*

**I&D** — Investigação e Desenvolvimento

**IMPIC** — Instituto dos Mercados Públicos do Imobiliário e da Construção

**ISO** — International Organization for Standardization

**MLI** — Metalúrgica Luso-Italiana, S.A.

**MSCI** — Morgan Stanley Capital International

**NOX** — Óxidos de Azoto

**ODS** — Objetivos de Desenvolvimento Sustentável

**OIT** — Organização Internacional do Trabalho

**ONG** — Organizações Não Governamentais

**ONU** — Organização das Nações Unidas

**PPR** — Plano de Prevenção de Riscos de Corrupção e Infrações Conexas

**RGPD** — Regulamento Geral de Proteção de Dados

**SASB** — *Sustainability Accounting Standards Board*

**SDT** — SDT-Distribuição Lda

**S&P** — *Standard & Poor*

**SOX** — Óxidos de enxofre

**TGE** — *Target Gender Equality*

**TIC** — Tecnologias de Informação e Comunicação

**UNESCO** — United Nations Educational, Scientific and Cultural Organization

**UNICEF** — United Nations Children's Fun

## FICHA TÉCNICA

### PROPRIEDADE

Grupo Bel, S.A.

### CONCEÇÃO E CONTEÚDOS

Comissão de ESG do Grupo BEL

Departamento de Sustentabilidade do Grupo BEL

Departamento de Comunicação do Grupo BEL



### CONSULTORIA DE SUSTENTABILIDADE

#### DESIGN E PAGINAÇÃO

Departamento de Marketing do Grupo BEL

Grupo Bel – Outubro de 2023

Rua Casal do Canas 14-3A

2790-204 Carnaxide







Rua Casal do Canas 14-3A  
2790-204 Carnaxide | Portugal

T. +351 211 339 057

F. + 351 211 395 045

[www.grupobel.pt](http://www.grupobel.pt)